

# teraz egzamin ósmoklasisty

ZGODNE  
Z WYTYCZNYMI CKE  
EGZAMINY OD 2025 R.

JĘZYK POLSKI

REPETYTORIUM



Szkoła podstawowa

nowa  
era



# Spis treści

|   |   |  |
|---|---|--|
| Informacje ogólne o egzaminie ósmoklasisty .....          | 5 |  |
| Zaplanuj swoje przygotowania do egzaminu z planerem ..... | 8 |  |

## **Dział 1** Analiza i interpretacja tekstu

|  |     |                 |
|--|-----|-----------------|
| <b>1. Budowa utworu</b> .....  | 10  |                 |
| <b>2. Środki stylistyczne</b> .....  | 10  |                 |
| Zadania .....  | 13  |                 |
| <b>3. Liryka</b> .....   | 16  |                 |
| Jan Kochanowski – <i>Fraszki</i> (wybór) .....                                       | 18  |                 |
| Jan Kochanowski – <i>Pieśni</i> (wybór) .....  | 19  | lektury kl. 7–8 |
| Jan Kochanowski – <i>Treny</i> (wybór) .....   | 20  |                 |
| Józef Wybicki – <i>Mazurek Dąbrowskiego</i> .....                                    | 21  |                 |
| Maria Konopnicka – <i>Rota</i> .....   | 21  | lektury kl. 4–6 |
| Juliusz Słowacki – <i>W pamiętniku Zofii Bobrówny</i> .....                          | 22  |                 |
| Adam Mickiewicz – <i>Sonety krymskie</i> (wybrany utwór) .....                       | 22  |                 |
| Adam Mickiewicz – <i>Śmierć Pułkownika</i> .....                                     | 23  | lektury kl. 7–8 |
| Adam Mickiewicz – <i>Reduta Ordoña</i> .....   | 23  |                 |
| Zadania .....  | 24  |                 |
| <b>4. Epika</b> .....  | 36  |                 |
| Jan Brzechwa – <i>Akademia pana Kleksa</i> .....                                     | 40  |                 |
| Janusz Christa – <i>Kajko i Kokosz. Szkoła latania</i> .....                         | 41  |                 |
| René Goscinny, Jean-Jacques Sempé – <i>Mikołajek</i> (wybór opowiadań) .....         | 43  |                 |
| Ferenc Molnár – <i>Chłopcy z Placu Broni</i> .....                                   | 44  |                 |
| Baśnie polskie i europejskie .....   | 46  |                 |
| Podania i legendy polskie .....  | 47  | lektury kl. 4–6 |
| Mity .....   | 49  |                 |
| Biblia .....   | 52  |                 |
| Clive Staples Lewis – <i>Opowieści z Narnii. Lew, Czarownica i stara szafa</i> ..... | 53  |                 |
| John Ronald Reuel Tolkien – <i>Hobbit, czyli tam i z powrotem</i> .....              | 56  |                 |
| Ignacy Krasicki – <i>Bajki</i> (wybór) .....   | 59  |                 |
| Ignacy Krasicki – <i>Żona modna</i> .....  | 60  |                 |
| Adam Mickiewicz – <i>Świtezianka</i> .....   | 61  | lektury kl. 7–8 |
| Adam Mickiewicz – <i>Pani Twardowska</i> .....                                       | 62  | lektury kl. 4–6 |
| Adam Mickiewicz – <i>Powrót taty</i> .....   | 63  |                 |
| Adam Mickiewicz – <i>Pan Tadeusz</i> .....   | 64  |                 |
| Henryk Sienkiewicz – <i>Latarnik</i> .....   | 69  | lektury kl. 7–8 |
| Henryk Sienkiewicz – <i>Quo vadis</i> .....  | 70  |                 |
| Henryk Sienkiewicz – <i>W pustyni i w puszczy</i> .....                              | 73  |                 |
| Bolesław Prus – <i>Katarynka</i> .....   | 75  | lektury kl. 4–6 |
| Charles Dickens – <i>Opowieść wigilijna</i> .....                                    | 77  |                 |
| Stefan Żeromski – <i>Szyfowe prace</i> .....   | 79  |                 |
| Aleksander Kamiński – <i>Kamienie na szaniec</i> .....                               | 82  | lektury kl. 7–8 |
| Antoine de Saint-Exupéry – <i>Mały Książę</i> .....                                  | 85  |                 |
| Sławomir Mrożek – <i>Artysta</i> .....   | 87  |                 |
| Zadania .....  | 88  |                 |
| <b>5. Dramat</b> .....   | 100 |                 |
| Adam Mickiewicz – <i>Dziady</i> cz. II .....   | 103 |                 |
| Juliusz Słowacki – <i>Balladyna</i> .....  | 104 | lektury kl. 7–8 |
| Aleksander Fredro – <i>Zemsta</i> .....  | 107 |                 |
| Zadania .....  | 109 |                 |
| <b>6. Teksty nieliterackie – publicystyczne, naukowe i popularnonaukowe</b> .....    | 117 |                 |
| Melchior Wańkowicz – <i>Tędy i owędy</i> (wybrany reportaż) .....                    | 119 | lektury kl. 7–8 |
| Zadania .....  | 120 |                 |

## **Dział 2** Tworzenie wypowiedzi

|  |     |
|--|-----|
| 1. Rozprawka .....   | 130 |
| Ćwiczenia .....  | 136 |
| 2. Przemówienie .....  | 145 |
| Ćwiczenia .....  | 149 |
| 3. Opowiadanie twórcze .....   | 153 |
| Ćwiczenia .....  | 156 |
| 4. Krótkie formy użytkowe – ogłoszenie, zaproszenie, dedykacja, życzenia ..... | 162 |
| Ćwiczenia .....  | 166 |

## **Dział 3** Kształcenie językowe

|  |     |
|--|-----|
| 1. Fonetyka .....                          | 171 |
| Zadania .....                              | 174 |
| 2. Fleksja .....                           | 178 |
| Zadania .....                              | 185 |
| 3. Składnia .....                          | 189 |
| Zadania .....                              | 196 |
| 4. Słowotwórstwo .....                     | 200 |
| Zadania .....                              | 202 |
| 5. Różnicowanie słownictwa .....           | 205 |
| Zadania .....                              | 209 |
| 6. Komunikacja i poprawność językowa ..... | 212 |
| Zadania .....                              | 217 |
| <b>Odpowiedzi do zadań</b> .....           | 221 |

### Jak korzystać z publikacji?

#### ■ Powtarzaj teorię...

W poszczególnych działach znajdziesz:

- najważniejsze zagadnienia z nauki o literaturze i języku
- opracowania lektur obowiązkowych dla klas 4–8
- informacje o tworzeniu wypowiedzi pisemnych – opowiadania, rozprawki, przemówienia
- samuczki, które podpowiadają, jak analizować i interpretować teksty oraz pisać wypracowania.

#### ■ Rozwiąż zadania...

Po zapoznaniu się z „pigułkami wiedzy” wykonaj:

- zadania typu egzaminacyjnego, które pozwolą Ci utrwalić wiedzę i ćwiczyć umiejętności sprawdzane na egzaminie
- ćwiczenia „krok po kroku”, które przygotowują Cię do tworzenia wypowiedzi pisemnych.

Odpowiedzi do zadań znajdują się na końcu książki.

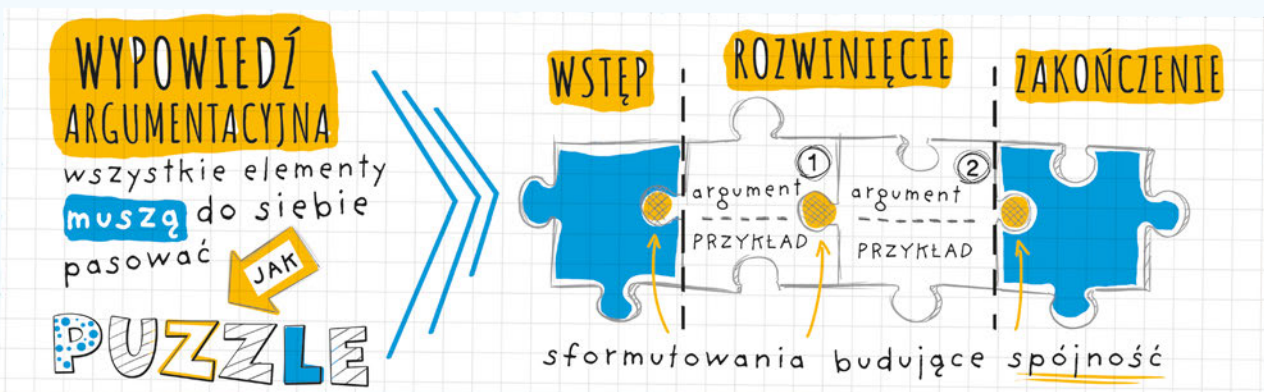
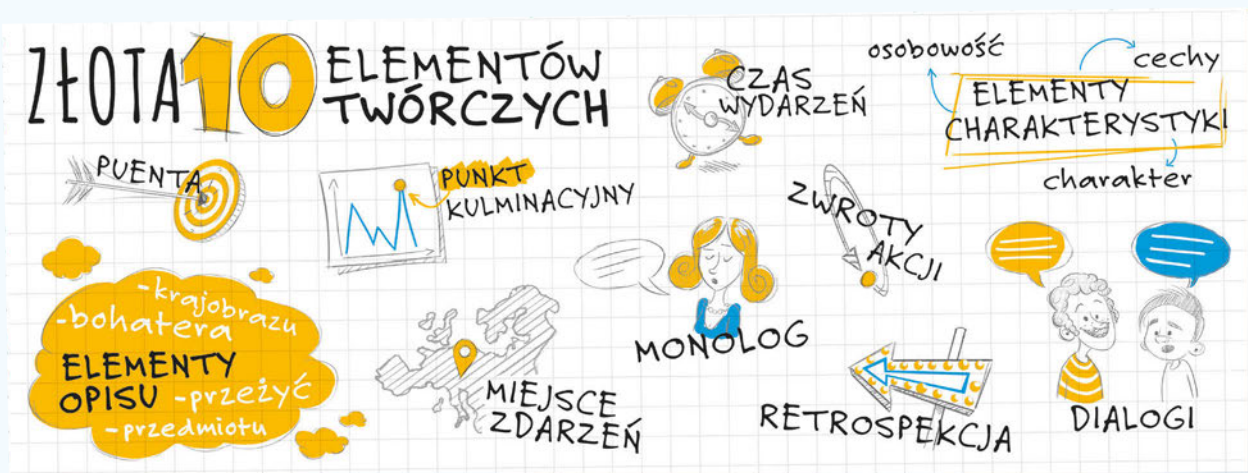
# Sposób na egzamin

## Jak rozwiązywać zadania?

- ✓ Teksty i polecenia czytaj w skupieniu, najlepiej dwa razy, aby mieć pewność, że dobrze rozumiesz ich sens.
- ✓ Pamiętaj, że masz prawo podkreślać w tekście ważne słowa i sformułowania, pisać na marginesie krótkie komentarze (egzaminator nie weźmie ich pod uwagę przy ocenie Twoich odpowiedzi).
- ✓ Wracaj ponownie do tekstu podczas czytania poleceń i udzielania odpowiedzi.
- ✓ W zadaniach zamkniętych zaznaczaj właściwe odpowiedzi, a jeśli się pomylisz, postępuj zgodnie z instrukcją.
- ✓ Udzielaj odpowiedzi precyzyjnie – podawaj zawsze tyle informacji, ile wskazano w poleceniu.
- ✓ Jeżeli rozwiązanie niektórych zadań sprawia Ci trudność, wykonaj najpierw te łatwiejsze. Do trudniejszych wrócisz na koniec.

## Jak napisać wypracowanie?

- ✓ Zastanów się nad wyborem jednego z dwóch tematów wypracowania. Poświęć trochę czasu na dokładne przeanalizowanie obu poleceń.
- ✓ Zwróć uwagę na formę, w której należy napisać każdy z tekstów (opowiadanie twórcze, rozprawka, przemówienie). Zastanów się, która forma bardziej Ci odpowiada.
- ✓ Pomyśl, jakie lektury obowiązkowe kojarzą się z podanymi tematami. Wykorzystaj w swoim wypracowaniu utwory, które dobrze znasz.
- ✓ Pamiętaj, by nie streszczać lektur. Przywołaj w swojej pracy jedynie takie wydarzenia z utworu albo omów takie wątki, które dobrze zilustrują to, o czym piszesz.
- ✓ Pisz wyłącznie na temat. Trzymaj się formy wskazanej w poleceniu.
- ✓ Znajdź trochę czasu na przeczytanie całej pracy. Popraw ewentualne błędy i wstaw brakujące przecinki. Dokładnie sprawdź imiona bohaterów, miejsca akcji, wydarzenia, nazwiska autorów, tytuły lektur.



### 3. Liryka

#### ■ Cechy liryki

Liryka to jeden z trzech rodzajów literackich (obok epiki i dramatu). Utwory liryczne cechuje:

- bogactwo środków stylistycznych;
- zazwyczaj podział na strofy zbudowane z wersów;

- często występowanie rymów;
- obecność podmiotu lirycznego, który przekazuje swoje przeżycia i doznania w formie monologu lirycznego.

#### ■ Najważniejsze elementy utworu lirycznego

- ▶ **Podmiot liryczny (osoba mówiąca)** – fikcyjna osoba wyrażająca w wierszu swoje emocje, poglądy, myśli.
- ▶ **Adresat utworu** – osoba, do której zwraca się podmiot liryczny. Adresatem może być pojęcie, przedmiot, zjawisko. Nie zawsze musi być ujawniony.
- ▶ **Wers** – jedna linijka wiersza.
- ▶ **Strofa (zwrotka)** – wyodrębniona graficznie część utworu, zbudowana co najmniej z dwóch wersów.
- ▶ **Refren** – powtarzający się (zazwyczaj po każdej strofie) fragment wiersza.
- ▶ **Rym** – powtórzenie jednakowych lub podobnych zakończeń wyrazów.

#### ■ Podział rymów

- **dokładne** – zbudowane z tych samych głosek, np. *młodzi – głodzi*
- **niedokładne** – zbudowane z podobnie brzmiących głosek, np. *myśli – wyszli*
- **żeńskie** – obejmują półtorę sylaby (rymują się wyrazy wielosylabowe), np. *mowa – słowa*
- **męskie** – obejmują jedną sylabę (rymują się wyrazy jednosylabowe), np. *dąb – ząb*
- **sąsiadujące (parzyste)** – rymują się wyrazy z sąsiadujących wersów 1. i 2. oraz 3. i 4.: **aabb**
- **krzyżowe (przeplatane)** – rymują się wyrazy z wersów 1. i 3. oraz 2. i 4.: **abab**
- **okalające** – rymują się wyrazy z wersów 1. i 4. oraz 2. i 3.: **abba**

#### ■ Typy liryki

##### ▶ Liryka bezpośrednia

- podmiot liryczny wyraża swoje przeżycia wprost, bezpośrednio
- obecność podmiotu wskazują czasowniki w 1 os. liczby pojedynczej lub mnogiej (np. *czuję, płaczę, cierpimy, kochamy*) oraz zaimki (np. *ja, mój, nasz*)

##### ▶ Liryka pośrednia

- podmiot liryczny pozostaje ukryty, prezentuje swoje myśli i uczucia poprzez opis (np. krajobrazu, przedmiotu, sytuacji)
- podmiot wypowiada się w 3 os. lp. lub bezosobowo

#### ■ Przykładowe rodzaje wierszy

- ▶ **Wiersz stroficzny** – utwór, który jest podzielony na strofy.
- ▶ **Wiersz sylabiczny** – utwór o jednakowej liczbie sylab w każdym wersie lub o powtarzalnym układzie wersów różnej długości w strofach.
- ▶ **Wiersz wolny** – utwór o swobodnej budowie (np. o różnej liczbie sylab w wersach, o strofach różnej długości).
- ▶ **Wiersz biały** – utwór pozbawiony rymów, charakterystyczny dla poezji współczesnej.

#### ■ Wybrane gatunki liryczne

| Gatunek | Objaśnienie  | Przykład                                     |
|---------|--|--|
| pieśń   | • utwór stroficzny o regularnej budowie i wyrazistym rytmie opartym na jednakowej liczbie sylab w wersach, stałym układzie rymów, refrenie oraz powtórzeniach  | • Jan Kochanowski, <i>Pieśni</i>             |
| hymn    | • uroczysta pieśń pochwalna o charakterze religijnym lub patriotycznym, sławiąca Boga, osobę, bohaterskie czyny, wielkie idee, ojczyznę<br>• cechy hymnu to: podniosły nastrój, podmiot zbiorowy ( <i>my</i> ) oraz liczne apostrofy | • <i>Hymn o miłości św. Pawła</i>            |
| tren    | • utwór żałobny poświęcony zmarłej osobie, wyrażający żal po jej śmierci oraz głoszący pochwałę jej zasług i zalet   | • Jan Kochanowski, <i>Treny</i>              |
| fraszka | • krótki wierszowany utwór o różnorodnej tematyce, zwykle żartobliwy, czasem refleksyjny, bywa zakończony zaskakującą puentą   | • Jan Kochanowski, <i>Na lipę, O miłości</i> |

## Jak analizować i interpretować utwór liryczny?

1 Przeczytaj uważnie wiersz. Zwróć uwagę na istotne elementy tekstu.

Maria Pawlikowska-Jasnorzewska  
**Akacje w nocy**

Autor i tytuł

Tysiączne małe liście na drzewie akacji  
w ruchliwych siwych włosach szeleszczą złowieszczo,  
– pachnące białe grona zwiędłym kwiatem deszczą  
szamocząc się wśród liści w słodkiej desperacji...

Bohater liryczny –  
drzewo akacji

Złe, o złe niespodzianki szeleszczą w tym szmerze –  
drzewo tak rusza liśćmi, jak człowiek kiwa głową,  
i szepcze beznadziejnie: przyjdzie to i owo,  
– nie pomoże pogoda, nie pomogą pacierze...

Strofa (zwrotka)

Wiatr wzdłuż i wszecz przebiega skrzypiące akacje,  
szeleszczą małe liście z księżycowej blachy;  
a z pustki nieba schodzą ciemne, smutne strachy,  
niosą rzeczy okropne – i mają świętą rację.

Rymy okalające

Maria Pawlikowska-Jasnorzewska, *Akacje w nocy*,  
[w:] tejże, *Wiersze wybrane*, Warszawa 1985.

2 Zadaj pytania do tekstu i sformułuj odpowiedzi.

• Jak jest zbudowany utwór?

**Tytuł** utworu wskazuje bohatera lirycznego (akacja) i czas sytuacji lirycznej (noc). Wiersz składa się z trzech strof, które przedstawiają sytuację akacji i jej zachowania: **strofa I** – ukazuje złowieszczo szeleszczące liście akacji i szamoczące się kwiaty; **strofa II** – informuje, o czym szeleszczą liście (zbliżają się złe niespodzianki); **strofa III** – obrazuje wiatr i smutne strachy, które są spełnieniem przewidywań akacji.

W wierszu występują rymy okalające (*akacji – desperacji, złowieszczo – deszczą, szmerze – pacierze, głową – owo, akacje – rację, blachy – strachy*).

**Funkcja:** Nocna pora to czas, w którym ujawniają się lęki – akacje szeleszczą liśćmi w oczekiwaniu, aż wydarzy się coś niedobrego. Nastroj niepokoju potęgują rymujące się wyrazy (np. *desperacji, złowieszczo, strachy*).

Zwróć uwagę, o czym informuje **tytuł** utworu. Przeanalizuj **układ tekstu** i jego **treść**.

• Kto mówi w utworze?

Podmiot liryczny nie ujawnia, kim jest (liryka pośrednia) – ukrywa się za opisem przyrody.

Jaki charakter mają **wypowiedzi podmiotu lirycznego**? Sprawdź, czy wyraża się **bezpośrednio** czy **pośrednio** – w tym celu przeanalizuj formy czasowników i zaimki.

• Jak mówi podmiot?

Akacji zostały nadane **cechy ludzkie (personifikacja)** – potrafi szeptać, *rusza liśćmi, jak człowiek kiwa głową*, liście szeleszczą *w ruchliwych siwych włosach* (drzewo jest jak stary człowiek). W wypowiedziach podmiotu lirycznego dominują **słowa nacechowane negatywnie**, np. *zwiędłym, złowieszczo, złe, beznadziejne, ciemne, smutne, okropne*, które wskazują na przemijanie, rozpad i brzydotę. Noc jest **metaforą** końcowego etapu życia – ukazanego jako pułapka, z której nie można się wydostać (*nie pomoże pogoda, nie pomogą pacierze*).

Zwróć uwagę, **jak podmiot liryczny przedstawia bohatera lirycznego i sytuację**, w której się znalazł. Określ, jaki jest stosunek podmiotu do świata.

• W jakim celu mówi?

W poetyckim obrazie akacji zostały oddane lęki i niepokoje człowieka, który doświadcza poczucia schyłku życia. **Wiersz jest poetycką refleksją na temat przemijania.**

Zastanów się, **jaka refleksja wynika** z poetyckiego opisu.

## Zadania – liryka

## Zestaw 1.

Przeczytaj tekst i wykonaj zadania.

Jan Kochanowski

*Tren VII*

Nieszczesne ochędóstwo<sup>1</sup>, żalosne<sup>2</sup> ubiory  
 Mojej namilszej cory,  
 Po co me smutne oczy za sobą ciągniecie?  
 Żalu mi przydajecie<sup>3</sup>.  
 Już ona członeczków swych wami nie odzieje –  
 Nie masz, nie masz nadzieje!  
 Ujął ją sen żelazny, twardy, nieprzespany<sup>4</sup>.  
 Już letniczek pisany<sup>5</sup>  
 I upłoteczki<sup>6</sup> wniwecz, i paski złożone,  
 Matczyne dary płonne<sup>7</sup>.  
 Nie do takiej łożnice<sup>8</sup>, moja dziewczko droga,  
 Miała cię mać uboga<sup>9</sup>  
 Doprowadzić! Nie takąś dać obiecować  
 Wyprawę, jakąć dała!  
 Gieźleczość<sup>10</sup> tylko dała a lichą tkaneczkę<sup>11</sup>;  
 Ociec ziemie bryłeczkę  
 W główki włożył. Niestetyż, i posag, i ona  
 W jednej skrzynce<sup>12</sup> zamkniona!

Jan Kochanowski, *Tren VII*, [w:] tegoż, *Treny*, Wrocław 1978.

<sup>1</sup> Ochędóstwo – stroje, ozdoby.

<sup>2</sup> Żalosne – tu: wywołujące smutek, żal.

<sup>3</sup> Przydajecie – dodajecie.

<sup>4</sup> Nieprzespany – taki, z którego nie można się obudzić.

<sup>5</sup> Letniczek pisany – letnia wzorzysta sukienka.

<sup>6</sup> Uploteczki – wstążki, które wplata się we włosy.

<sup>7</sup> Płonne – niepotrzebne, daremne (dziś: płonne).

<sup>8</sup> Do łożnice – do łoża małżeńskiego.

<sup>9</sup> Mać uboga – biedna, nieszczęśliwa matka.

<sup>10</sup> Gieźleczo – koszula z białego płótna.

<sup>11</sup> Licha tkaneczka – sukienka ze skromnej tkaniny lub opaska wiążąca włosy.

<sup>12</sup> Skrzynka – oznacza tu zarówno trumnę, jak i skrzynię, w której chowano cenne przedmioty, pieniądze, klejnoty, kosztowną odzież.

## Zadanie 1. (0–1)

Oceń prawdziwość podanych stwierdzeń. Wybierz P, jeśli stwierdzenie jest prawdziwe, albo F – jeśli jest fałszywe.

|   |   |   |
|---|---|---|
| W <i>Trenie VII</i> poeta snuje rozważania na temat nietrwałości rzeczy materialnych. | P | F |
| W utworze ojciec wyraża ból i rozpacz po stracie ukochanego dziecka.                  | P | F |

## Zadanie 2. (0–1)

Uzupełnij zdanie. Wybierz odpowiedź spośród oznaczonych literami A i B oraz odpowiedź spośród oznaczonych literami C i D.

W *Trenie VII* podmiot liryczny zwraca się  A  B do ubrań zmarłej Urszulki, czyniąc w ten sposób pośrednim adresatem swojego wyznania  C  D.

- A. bezpośrednio  
 B. pośrednio

- C. śmierć  
 D. córkę

**Zadanie 3. (0–1)**

**Dokończ zdanie. Wybierz właściwą odpowiedź spośród podanych.**

Z utworu wynika, że uczuciem, które nie towarzyszy podmiotowi lirycznemu, jest

- A. pustka. C. oburzenie.  
 B. tęsknota. D. bezradność.

**Zadanie 4. (0–1)**

▶ Teoria na s. 10

**Wyjaśnij, jak rozumiesz słowa stanowiące puentę utworu Jana Kochanowskiego *Niestetyż, i posag, i ona / W jednej skrzynce zamknięta!*.**

.....

.....

.....

**WSKAZÓWKA**

- Aby wyjaśnić sens podanych słów, musisz dobrze zrozumieć treść utworu.
- Przeczytaj tren jeszcze raz – wolno i uważnie. Zwróć uwagę na objaśnienia zawarte w przypisach.

**Zadanie 5. (0–1)**

▶ Teoria na s. 10, 11

**Oceń prawdziwość podanych stwierdzeń. Wybierz P, jeśli stwierdzenie jest prawdziwe, albo F – jeśli jest fałszywe.**

|  |          |          |
|--|----------|----------|
| Epitety określające sen jako <i>żelazny, twardy, nieprzespany</i> wskazują na okrucieństwo śmierci i podkreślają nieodwracalność poniesionej straty. | <b>P</b> | <b>F</b> |
| Występujące w utworze zdrobnienia <i>członeczki, letniczek, uploteczki</i> wyrażają czułość poety wobec dziecka i uwydatniają młody wiek zmarłej.    | <b>P</b> | <b>F</b> |

**Zadanie 6. (0–1)**

▶ Teoria na s. 207

**Dokończ zdanie. Wybierz odpowiedź A albo B i jej uzasadnienie 1., 2. albo 3.**

Użyty w trenie wyraz *ochędóstwo* jest we współczesnej polszczyźnie

|           |              |          |           |   |
|-----------|--------------|----------|-----------|---|
| <b>A.</b> | archaizmem,  | ponieważ | <b>1.</b> | niedawno pojawił się w języku polskim.      |
|           |              |          | <b>2.</b> | często stosuje się go w potocznym języku.   |
| <b>B.</b> | neologizmem, |          | <b>3.</b> | wyszedł już z powszechnego użycia w języku. |

**Zadanie 7. (0–2)**

**Wymień bohatera lektury obowiązkowej, na którego wpływ miały silne emocje. Podaj tytuł utworu. Wyjaśnij, co było przyczyną tych uczuć i jak wpłynęły one na postępowanie bohatera.**

Tytuł: .....

Bohater: .....

Przyczyna silnych emocji i ich wpływ na bohatera: .....

.....

.....

.....

**Zadanie 8. (0–2)**

► Teoria na s. 130

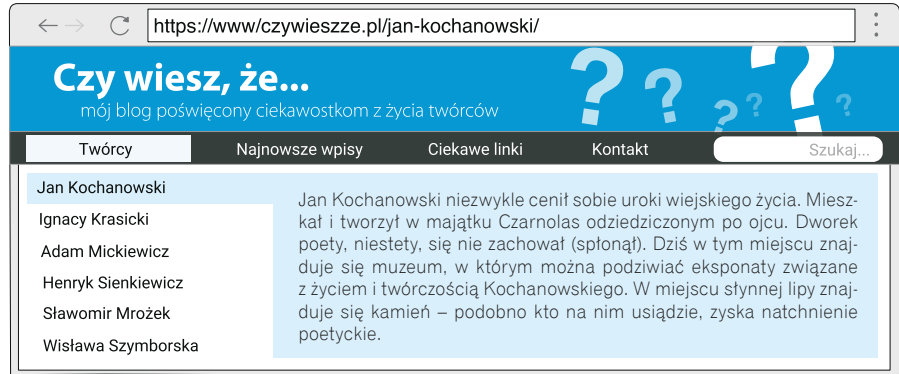
W Twojej szkole zaplanowano utworzenie wystawy poświęconej twórczości Jana Kochanowskiego. Jedna z tablic wystawowych będzie prezentowała jego życiorys.

**Które z poniższych źródeł wykorzystasz, aby stworzyć notatkę dotyczącą twórczości Jana Kochanowskiego? Wybierz źródło spośród 1.–3., a następnie uzasadnij swój wybór dwoma argumentami.**

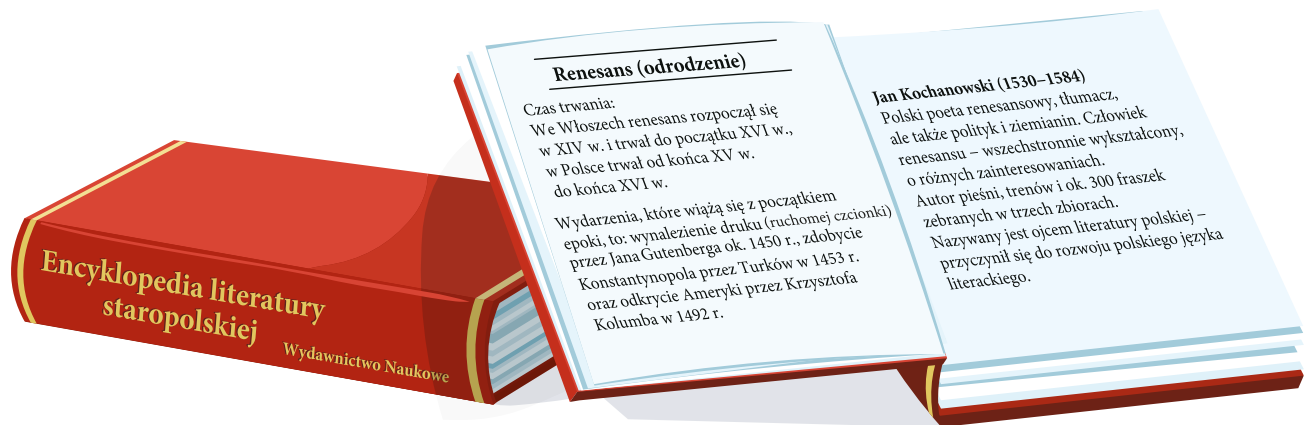
Źródło 1.



Źródło 2.



Źródło 3.



Wybór źródła: .....

Argument 1. ....

.....

.....

.....

.....

Argument 2. ....

.....

.....

.....

.....

## Zestaw 2.

## Przeczytaj tekst i wykonaj zadania.

Bolesław Leśmian

**Odjazd**

Gdym odjeżdżał na zawsze znajomym gościńcem,  
 Patrzyły na mnie bratków wielkie, złote oczy,  
 Podkute szafirowym dookoła sińcem.  
 Był klomb i rój motyli i błękit przezroczy,  
 I rdzawienie się w słońcu dojrzałej rezedy.  
 A gdy byłem już w drodze, sam nie wiedząc kiedy  
 I czemu – przypomniałem te oczy, przyziemnie  
 Śledzące mą zadumę i wpatrzone we mnie  
 Tym wszystkim, czym się można wpatrzeć w świat i dalej.  
 Co widziały te oczy, nim w tysiącu alej  
 Zginałem, jedną chatę rzucając za sobą?  
 I czemu z szafirową zawczasu żalobą  
 Patrzyły w ten mój odjazd poprzez zieleń rdzawą  
 Rezedy, co pachniała, przytłumiona trawą?  
 I dlaczego te oczy były coraz łzawsze?  
 Czy nie wolno nic nigdy porzucać na zawsze  
 I zostawiać samopas kędyś – na uboczu?  
 Czy nie wolno odjeżdżać znajomym gościńcem  
 I oddalać się zbyt od tych złotych oczu,  
 Podkutych dookoła szafirowym sińcem?

Bolesław Leśmian, *Odjazd*, [w:] tegoż, *Zwiedzam wszechświat. Wybór wierszy*, Warszawa 2006.

**Zadanie 1. (0–2)****1.1. Dokończ zdanie. Wybierz właściwą odpowiedź spośród podanych.**

Przywołanie w pamięci sceny odjazdu skłania podmiot liryczny do refleksji na temat

- A. relacji rodzinnych.
- B. przyszłych wydarzeń.
- C. piękna ojczystej przyrody.
- D. słuszności podjętych decyzji.

**1.2. Uzasadnij wybraną odpowiedź.**

.....

.....

**WSKAZÓWKA**

- Zwróć uwagę na ważny element kompozycyjny wiersza – na liczne pytania. Odpowiedz, czego one dotyczą.
- Zastanów się, na czym się skupiają dwa ostatnie pytania. Dlaczego podmiot liryczny je zadaje? Co w ten sposób wyraża?

**Zadanie 2. (0–1)**

Oceń prawdziwość podanych stwierdzeń. Wybierz P, jeśli stwierdzenie jest prawdziwe, albo F – jeśli jest fałszywe.

|  |   |   |
|--|---|---|
| Wspomnienie znajomego krajobrazu potęguje smutek odjeżdżającego.         | P | F |
| Nadzieja na pomyślną przyszłość przynosi podmiotowi lirycznemu ukojenie. | P | F |

**Zadanie 3. (0–1)**

Sformułuj przesłanie płynące z wiersza.

.....

.....

**WSKAZÓWKA**

- Zastanów się, na jaką trudność związaną z sytuacją odjazdu autor pragnął zwrócić uwagę.
- Jaki uniwersalny problem wynika z poetyckiego opisu pożegnania bliskiego miejsca? Pamiętaj, że sformułowany przez Ciebie wniosek powinien mieć ogólny charakter.

**Zadanie 4. (0–1)**

▶ Teoria na s. 10, 11

Oceń prawdziwość podanych stwierdzeń. Zaznacz P, jeśli stwierdzenie jest prawdziwe, albo F – jeśli jest fałszywe.

|   |   |   |
|---|---|---|
| Przenośnia <i>Patrzyły na mnie bratków wielkie, złote oczy, / Podkute szafirowym dookoła sińcem</i> uwydatnia wspólne cechy przyrody i człowieka. | P | F |
| Pytania retoryczne formułowane w drugiej części wiersza podkreślają niepokój i obawy podmiotu lirycznego związane z odjazdem.                     | P | F |

**Zadanie 5. (0–1)**

▶ Teoria na s. 16

Uzupełnij zdanie. Wybierz odpowiedź spośród oznaczonych literami A i B oraz odpowiedź spośród oznaczonych literami C i D.

Wiersz Bolesława Leśmiana należy do liryki  A  B, o czym świadczy między innymi użycie  C  D.

A. pośredniej

C. rzeczowników w mianowniku liczby pojedynczej

B. bezpośredniej

D. czasowników w pierwszej osobie liczby pojedynczej

**Zadanie 6. (0–1)**Przeczytaj fragment *Epilogu*, który pochodzi z *Pana Tadeusza* Adama Mickiewicza.

Dziś dla nas, w świecie nieproszonych gości,  
 W całej przeszłości i w całej przyszłości  
 Jedna już tylko jest kraina taka,  
 W której jest trochę szczęścia dla Polaka:  
 Kraj lat dziecinnych! On zawsze zostanie  
 Święty i czysty jak pierwsze kochanie,  
 Nie zaburzony błędów przypomnieniem,  
 Nie podkopany nadziei złudzeniem  
 Ani zmieniony wypadków strumieniem.  
 Gdzien rzadko płakał, a nigdy nie zgrzytał,  
 Te kraje rad bym myślami powitał:  
 Kraje dzieciństwa, gdzie człowiek po świecie  
 Biegł jak po łące, a znał tylko kwiecie  
 Miłe i piękne, jadowite rzucił,  
 Ku pożytecznym oka nie odwrócił.

Adam Mickiewicz, *Pan Tadeusz*, Wrocław 1967.Wyjaśnij, co łączy podany fragment utworu z wierszem Bolesława Leśmiana *Odjazd*.

.....

.....

.....

**Zadanie 7. (0–2)**

Uzupełnij zdania. Wpisz w wyznaczone miejsca A albo B.

- A. od jazdy (pisane rozdzielnie)  
B. odjazdy (pisane łącznie)

1. Bohater liryczny wiersza usiłuje powstrzymać się ..... w nieznanne.
2. .... z miejsc bliskich i kochanych zawsze bywają bolesne.
3. Ci, którzy nas kochają, zawsze przeżywają nasze .....

**Zadanie 8. (0–1)**

► Teoria na s. 216

Na forum „Podróże małe i duże” pojawiły się wpisy na temat radości, jaką można czerpać z podróżowania. Autor jednego z wpisów nie zadbał o poprawną interpunkcję.

Wybierz zdanie, w którym popelniono błędy interpunkcyjne.

**FORUM**

- A. Podróże są piękne, bajeczne, wspaniałe, szczególnie latem, kiedy można beztrąsko zwiedzać ciekawe miejsca.
- B. To prawda, ale zawsze trudno opuszczać rodzinne strony mimo że podróże zwłaszcza te dalekie mogą być inspirujące.
- C. No dobrze, ale przecież smutek jest zawsze krótkotrwały, bo wracamy do domu.
- D. I na dodatek ten smutek mija, a w zamian mamy piękne wspomnienia i zdjęcia z podróży.

**Zadanie 9. (0–2)**

► Teoria na s. 130

Na jednej ze stron internetowych toczy się dyskusja o tym, czy podróże są potrzebne.

Zabierz głos w dyskusji. Napisz komentarz, w którym przedstawisz swoje stanowisko i poprzysz je dwoma argumentami.

Forum Chat



**Re: Czy podróże są potrzebne?**

.....

.....

.....

.....

.....

.....

.....

.....

.....

.....

.....

.....

.....

.....

.....

.....

.....

.....

.....

.....

.....

Odpowiedz

Cytuj

Zgłoś

## Ferenc Molnár *Chłopcy z Placu Broni*

### Czas i miejsce akcji

Akcja utworu rozgrywa się pod koniec XIX w., wiosną 1889 r. Wydarzenia dzieją się w Budapeszcie: na Placu Broni przy ulicy Pawła, w szkole (gimnazjum), w Ogrodzie Botanicznym (baza czerwonych koszul), w domu Nemezcza (kamienica przy ulicy Rokoszańskiej).

### Temat

Powieść opowiada o chłopcach, którzy chcą obronić przed drużyną nieprzyjaciół Plac Broni – ukochane miejsce zabaw, będące dla nich matką ojczyzną.



Scena z filmu *Chłopcy z Placu Broni*, reż. Zoltán Fábri, 1969 r.

### Streszczenie

Pewnego marcowego dnia uczniowie z niecierpliwością czekali na koniec lekcji. Chłopcy należący do Związku Kitowców (m.in. Janosz Boka, Dežo Gereb, Erno Nemezcze, Kolnay, Czonakosz, Rychter, Barabasz, Czele, Lesik, Weiss) umówili się na zebranie na Placu Broni. Erno Nemezcze – jedyny szeregowiec – przyszedł na miejsce zbiórki przed wszystkimi i zobaczył, jak Feri Acz, przywódca nieprzyjacielskiej drużyny czerwonych koszul, wykrada czerwono-zieloną chorągiewkę, symbol Związku Kitowców. Wkrótce na miejscu zebrał się pozostali koledzy, a Nemezcze opowiedział im o zdarzeniu. Wszyscy uznali, że jest to powód, by rozpocząć wojnę z czerwonymi koszulami. Przeprowadzono głosowanie na przewodniczącego. Wygrał Janosz Boka, który dostał jedenaście głosów, trzech chłopców zagłosowało na Deża Gereba. Jako przewodniczący Boka określił główny cel grupy – obronę Placu Broni przed czerwonymi koszulami dążącymi do przejęcia tego miejsca. Następnego dnia Janosz przedstawił plan działania: wtargnięcie do bazy przeciwnika na wyspie w Ogrodzie Botanicznym i przybicie do drzewa kartki z napisem: „Tu byli chłopcy z Placu Broni”. Wieczorem Boka i dwóch ochotników – Nemezcze i Czonakosz postanowili dostać się na wyspę. Podczas wsiadania do łódki Erno wpadł do wody po szyję, ale nie zrezygnował z wypełnienia zadania. Po dołynięciu na miejsce Czonakosz został na zwiadach, a Boka i Nemezcze ruszyli w kierunku siedziby wrogów. Wśród czerwonych koszul dostrzegli Gereba, który zdradzał nieprzyjaciółom, w jaki sposób mogą dostać się na Plac Broni. Kiedy czerwoni się oddalili, Boka przyczepił kartkę do drzewa. W trakcie odwrotu chłopcy zostali zauważeni przez wrogów. Przed pościgiem ukryli się w oranżerii, a przemoczony Nemezcze w basenie z rybkami.

Nazajutrz Erno śledził Gereba, który cygarami przekupił dozorcę, by ten pomógł przepędzić z Placu Broni Związek Kitowców i pozwolił opanować to miejsce czerwonym koszulom. Szeregowiec czym prędzej pobiegł poinformować Bokę. Na Placu spotkał obradujących członków Związku Kitowców, którzy ustanowili tajny status swojej organizacji i domagali się, by Erno natychmiast złożył przysięgę dochowania tajemnicy. Nemezcze jednak, nie mając ani chwili do stracenia, pobiegł dalej w poszukiwaniu Boki. Koledzy uznali oddalenie się chłopca za zdradę,

po czym zapisali w tajnej księdze jego imię i nazwisko małymi literami – była to najsurowsza kara przewidziana przez związek.

Dwa dni później czerwoni spotkali się w Ogrodzie Botanicznym. Odkryli, że z ich zbrojowni zginęła wykradziona przeciwnikom chorągiewka. Odbyli naradę na temat przejęcia Placu Broni. Feri Acz nie zgodził się na podstęp zaproponowany przez Gereba, chciał bowiem stoczyć uczciwą walkę z chłopcami z Placu. Kiedy w trakcie swojego wystąpienia zaczął powątpiewać w odwagę przeciwników, z drzewa zsunął się Nemezcze – to on odebrał chorągiewkę Związku Kitowców. Odwaga chłopca wzbudziła podziw Feriego, dlatego zaproponował mu wstąpienie w szeregi swojej grupy. Erno odmówił, za co bracia Pastorowie ukarali go kąpielą w lodowatej wodzie. Zniósł to dzielnie, chociaż od kilku dni kaszlał i był przeziębiony. Kiedy Nemezcze opuszczał wyspę, czerwoni zaprezentowali broń na jego cześć. Zaraz za nim odszedł Gereb, z którym już nikt nie chciał mieć nic wspólnego.

Następnego dnia zaczęły się przygotowania do bitwy. Erno został mianowany adiutantem i przekazywał rozkazy Janosza. Na Placu pojawił się skruszony Gereb, ale Boka nie przyjął go do grupy. Dežo odszedł, ale wkrótce pojawił się pan Gereb z pytaniem, czy jego syn jest zdrajcą (planował go ukarać, gdyby oskarżenie okazało się prawdziwe). Rozpalony gorączką Nemezcze zaprzeczył. Zmartwiony złym stanem kolegi Boka odprowadził go do domu.

Nazajutrz Erno nie pojawił się w szkole. Kiedy chłopcy po lekcjach zebrał się na Placu Broni, przybyła do nich służąca z listem od Gereba. Skruszony chłopak przeproszał za swoją zdradę i prosił o ponowne przyjęcie go do grupy. Chłopcy zgodzili się i Dežo znów dotoczył do paczki. Chwilę po tym nadeszli postowie czerwonych koszul, by wypowiedzieć wojnę i ustalić honorowe warunki walki. Kiedy dowiedzieli się, że Nemezcze jest chory, postanowili go odwiedzić. W domu Erna bracia Pastorowie przeprosili go za swoje zachowanie i przekazali pozdrowienia od Feriego Acza.

W dniu bitwy chłopcy z Placu Broni ustalili pozycje poszczególnych oddziałów i przygotowali zasadzki. Wkrótce rozpoczęła się walka. Drużyna jednego z braci Pastorów wpadła w zasadzkę i została rozbita. Z odsieczą ruszył oddział kierowany przez Feriego Acza, ale nie był w stanie

pokonać przeciwników. Ostatecznie klęskę czerwonych koszul przypieczętował Nemecek, który mimo choroby przybył na pole bitwy i zaatakował przywódcę nieprzyjaciół. Boka mianował chłopca kapitanem, wszyscy mu zasalutowali. Po Nemecku przyszła matka. Wszyscy zrozumieli, że Erno jest bardzo chory i poszli pod jego dom. Późną nocą pod oknami państwa Nemecków zostali tylko Janosz Boka i Feri Acz.

Po wygranej bitwie nazwisko Nemecka zostało zapisane w księdze Związku Kitowców drukowanymi literami.

Przy chorym czuwał Janosz. Stan chłopca pogarszał się z godziny na godzinę. Kiedy przyszli go odwiedzić pozostali koledzy ze Związku Kitowców, niewiele już do niego docierało.

Erno umarł. Zrozpaczony Boka błąkał się po ulicach, aż dotarł na Plac Broni. Tam dowiedział się od dozorczy, że w tym miejscu wkrótce powstanie kamienica. Wieść ta wstrząsnęła nim ogromnie. Jedyłą pociechą była myśl, że biedny Erno nie doświadczy utraty ich małej ojczyzny, za którą oddał życie.

## Wybrani bohaterowie

|              |  |
|--------------|--|
| Erno Nemecek | <ul style="list-style-type: none"> <li>• najmłodszy i najmniejszy spośród chłopców, jasnowłosa, wąty</li> <li>• jedyny szeregowiec, któremu wszyscy wydają rozkazy i każą salutować</li> <li>• wrażliwy (przeżywał, że koledzy zapisali małymi literami jego imię i nazwisko w tajnej księdze)</li> <li>• wierny i lojalny (nie zgodził się przystąpić do czerwonych koszul, nie powiedział ojcu Gereba, że chłopak dopuścił się zdrady)</li> <li>• honorowy i odważny (zgłosił się na ochotnika na wyprawę do Ogrodu Botanicznego, odebrał chorągiewkę czerwonym koszulom)</li> <li>• skłonny do poświęceń (z pokorą wypełniał wszystkie rozkazy kolegów, bronił Placu mimo choroby)</li> </ul> |
| Janosz Boka  | <ul style="list-style-type: none"> <li>• czternastolatek, przywódca chłopców z Placu Broni, kapitan</li> <li>• spokojny i poważny, cieszył się autorytetem wśród kolegów (godził zwaśnionych)</li> <li>• dobry strateg (umiał rozdzielać zadania, przygotował plan obrony Placu Broni)</li> <li>• uczciwy, honorowy i sprawiedliwy (cenił uczciwą walkę, dbał o przestrzeganie zasad Związku Kitowców, doceniał zastugi Nemecka)</li> <li>• wrażliwy (przejął się zdradą Gereba, ale ostatecznie mu przebaczył, bardzo wstrząsnęły nim śmierć Nemecka i wiadomość o przekazaniu Placu pod budowę kamienicy)</li> </ul>   |
| Feri Acz     | <ul style="list-style-type: none"> <li>• przywódca czerwonych koszul</li> <li>• honorowy (nie przystał na propozycję Gereba o przekupieniu dozorczy, cenił uczciwą walkę)</li> <li>• sprawiedliwy, ale wymagający posłuszeństwa (podporządkował sobie chłopców ze swojej grupy, ukarał Pastorów za zabranie kulek Nemeckowi)</li> <li>• mężczyzna i silny, pewny siebie (był przekonany o zwycięstwie nad chłopcami z Placu)</li> <li>• cenił odwagę (szanował Erna, który stanął w obronie honoru chłopców z Placu Broni)</li> </ul>  |
| Dežo Gereb   | <ul style="list-style-type: none"> <li>• zazdrosny, rywalizował o przywództwo w grupie (uważał, że byłby lepszym przywódcą niż Boka)</li> <li>• stał się donosicielem i zdrajcą (przeszedł na stronę czerwonych koszul i przekazał im informacje, jak dostać się na Plac Broni)</li> <li>• nieuczciwy (chciał podstępem przejąć Plac, przekupił stróża)</li> <li>• umiał przyznać się do błędu (przeprosił chłopców z Placu Broni, mężnie walczył w bitwie)</li> </ul>   |

## Najważniejsze motywy

### ► Motyw odwagi i bohaterstwa

Odwaga była wartością cenioną zarówno przez chłopców z Placu, jak i przez czerwone koszule. Każdy z nich starał się przezwyciężyć strach i wykazać przed rówieśnikami. **Erno Nemecek** udowodnił chłopcom, że **o odwadze świadczy nie nadany tytuł i miejsce w hierarchii grupy, lecz czyny** – wierność wobec kompanów, gotowość do działania, odważne stawianie czoła przeciwnikom nawet w niesprzyjających okolicznościach. Dzięki swojej postawie zyskał szacunek wszystkich i został okrzyknięty bohaterem.

### ► Motyw małej ojczyzny

Plac Broni był dla chłopców **małą ojczyzną**, drugim domem, miejscem dającym im poczucie przynależności do grupy – to tam spędzali czas po szkole, organizowali spotkania Związku Kitowców, prowadzili ważne rozmowy, bawili się. Plac Broni i obowiązujące na nim zasady sprzyjały **kształtowaniu postaw** chłopców, odkrywaniu wartości, docenianiu własnego terytorium. Kiedy okazało się, że mogą Plac utracić, odważnie, z oddaniem stanęli do walki w jego obronie.

Lekturę wykorzystasz w wypracowaniach dotyczących:

- odwagi
- przyjaźni
- przynależności do grupy rówieśniczej
- honoru
- roli małej ojczyzny
- zdrady

## Zadania – epika

### Zestaw 1.

**Przeczytaj tekst i wykonaj zadania.**

Charles Dickens

#### *Opowieść wigilijna*

W podskokach pobiegł do pokoju bawialnego i tam przystanął zadyszany.

– Wszystko w porządku! – wołał, rozglądając się dokoła. – Oto rondelek, w którym odgrzewałem swój kleik! A to drzwi, przez które wszedł duch Marleya! Oto miejsce, gdzie siedział duch świąt dzisiejszych! Okno, z którego patrzyłem na błędzące w powietrzu duchy! Wszystko w porządku! Wszystko na swoim miejscu! To się naprawdę działo! Ha! ha! ha!

U człowieka, który przez tyle lat nie wiedział, co to śmiech – teraz brzmiał on dziwnie... Był to jakby początek radosnego uśmiechu przeszłości.

– Nie wiem, którego dziś mamy – mówił sam do siebie Scrooge – nie wiem też, jak długo przebywałem z duchami. Jestem jak nowo narodzone dziecko. Mniejsza z tym. Właściwie pragnę być dzieckiem. Wiwat!...

Jego okrzyki przytłumiły dzwony kościelne, które wydobywały z siebie wyjątkowo radosne dźwięki.

– Diń, diń, don, bum! Diń, diń, don, bum! Ding, dong! Ding, dong! Cudownie! Wspaniale! Zachwycająco! [...].

Jasny, pogodny, mroźny dzień, jeden z tych, które orzeźwiają i rozweselają duszę, pobudzając krew do szybszego krążenia. Wspaniale!

– Co to dziś mamy za dzień? – zapytał przez okno małego chłopca w odświętnym ubraniu [...].

– Dzisiaj? Oczywiście Boże Narodzenie.

– Boże Narodzenie? – szepnął Scrooge. – Więc go nie straciłem. Duchy dokonały wszystkiego w ciągu jednej nocy. Pewnie mogą one robić wszystko, co im się żywnie podoba. Kto by w to śmiał wątpić. Hej! Podejdź tu bliżej, miły chłopcze!

– Czego pan sobie życzy?

– Czy wiesz, gdzie jest sklep z drobiem? [...]

– Wiem. Znam doskonale ten sklep.

– Mądry chłopak! – szepnął do siebie Scrooge. – Bardzo roztropny chłopak. A głośno dodał:

– Nie wiesz przypadkiem, czy nie sprzedali tego wielkiego indyka, który wczoraj wieczorem jeszcze wisiał w oknie wystawy? [...]

– Wisi jeszcze.

– Czy to możliwe?! – zawołał Scrooge uradowany – A więc biegnij i kup go.

– Pan sobie ze mnie żartuje... – wzruszył ramionami chłopiec.

– Ależ nie, wcale nie żartuję – zapewniał Scrooge – mówię najzupełniej serio. Idź, kup tego indyka i każ go przynieść tutaj, a ja wskażę, komu go należy doręczyć. Wróć tu ze służącym sklepowym, dostaniesz za to szylinga.

Chłopiec pomknął jak kula.

– Poślę tego indyka mojemu pomocnikowi – szeptał do siebie Scrooge, zacierając ręce i uśmiechając się wesoło. – Ręczę, że mu nawet na myśl nie przyjdzie, kto mu go przysyła. [...] Jestem pewien, że Bob nie będzie się gniewał za tę niespodziankę. To się nazywa figiel!

Napisał adres niezupełnie pewną ręką, zszedł na dół otworzyć drzwi [...].

– Lecz oto indyk. Hej, daj go tutaj! Jak się masz, chłopcze! Życzę ci wesołych świąt.

Indyk był ogromny. [...].

– Ależ przyjacielu – rzekł Scrooge – nie dodźwigasz go do Camden Town. Musisz wziąć dorożkę.

Mówiąc to, odliczył należność za indyka i za dorożkę, śmiejąc się przy tym bez przerwy. Potem wrócił na górę, cały spocony i zadyszany, ale wciąż się jeszcze śmiał. [...]

Ogoliwszy się, przywdział najlepsze ubranie i wyszedł przejść się nieco. [...]

Z założonymi w tył rękoma Scrooge szedł powoli, patrzył na ludzi i wesoło się uśmiechał. Miał tak sympatyczną minę, że kilku jegomościów, już w dobrych humorach, zaczęło go słowami:

– Dzień dobry, sir! Życzymy wesołych świąt!

Scrooge często potem zapewniał, że nigdy w życiu nie słyszał słów, które by równie przyjemnie brzmiały.

Charles Dickens, *Opowieść wigilijna*, Gdańsk 2000.

**Zadanie 1. (0–1)**

Oceń prawdziwość podanych stwierdzeń. Wybierz P, jeśli stwierdzenie jest prawdziwe, albo F – jeśli jest fałszywe.

|  |   |   |
|--|---|---|
| W podanym fragmencie <i>Opowieści wigilijnej</i> zostały przedstawione emocje i zachowanie Scrooge'a w świąteczny poranek. | P | F |
| Wydarzenia ukazane w podanym fragmencie <i>Opowieści wigilijnej</i> mają charakter fantastyczny.                           | P | F |

**Zadanie 2. (0–1)**

▶ Teoria na s. 36

Uzupełnij poniższe zdanie tak, aby zawierało prawdziwe informacje.

W podanym fragmencie *Opowieści wigilijnej* Scrooge jest opisywany przez ....., a także charakteryzuje sam siebie w wygłoszonym ..... oraz w prowadzonym z chłopcem .....

**WSKAZÓWKA**

- Przypomnij sobie cechy charakterystyczne epiki. Jakie formy wypowiedzi są typowe dla utworów epickich?

**Zadanie 3. (0–2)**

**3.1. Dokończ zdanie. Wybierz właściwą odpowiedź spośród podanych.**

Scrooge był w świetnym nastroju, ponieważ

- A. wybierał się na spacer ulicami miasta.
- B. bardzo lubił święta Bożego Narodzenia.
- C. odzyskał umiejętność cieszenia się życiem.
- D. spotkał niezwykle sympatycznego chłopca.

**3.2. Wyjaśnij, dlaczego bohater uważał, że jest *jak nowo narodzone dziecko*. Odwołaj się do podanego fragmentu i całego utworu Charlesa Dickensa.**

.....

.....

.....

**WSKAZÓWKA**

- Aby rozwiązać drugą część zadania, musisz przypomnieć sobie znaczenie związków frazeologicznych *cieszyć się jak dziecko, niewinny jak dziecko, czuć się jak nowo narodzony*.
- Zastanów się, w jaki sposób użyty w tekście frazeologizm odnosi się do życia Scrooge'a.

**Zadanie 4. (0–1)**

▶ Teoria na s. 130

Na podstawie przytoczonego fragmentu utworu podaj dwa przykłady zachowań Scrooge'a świadczących o jego pozytywnym stosunku do ludzi.

Przykład 1. ....

.....

Przykład 2. ....

.....

**Zadanie 5. (0–2)**

**5.1. Nazwij dwa środki językowe występujące w poniższym fragmencie.**

*Diń, diń, don, bum! Diń, diń, don, bum! Ding, dong! Ding, dong! Cudownie! Wspaniale! Zachwycająco!*

.....

.....

**5.2. Wyjaśnij, czemu służy użycie tych środków stylistycznych w utworze.**

.....

.....

**Zadanie 6. (0–1)**

**Dokończ zdanie na podstawie znajomości całego utworu Charlesa Dickensa. Wybierz właściwą odpowiedź spośród podanych.**

Duchy wpłynęły na postawę Scrooge'a poprzez

- A. przerażenie go wizją mąk piekielnych.
- B. pokazanie mu najważniejszych wartości.
- C. rozśmieszenie go zabawnymi opowieściami.
- D. kuszenie bohatera obietnicą bogactwa i zaszczytów.

**Zadanie 7. (0–1)**

**Przyjrzyj się ilustracji do ballady *Świtezianka*. Odpowiedz, czy przedstawiona na rysunku postać fantastyczna odgrywa w utworze Adama Mickiewicza taką samą rolę, jaką odgrywają duchy w *Opowieści wigilijnej*.**



Kazimierz Alchimowicz, *Świtezianka*, 1900 r., własność prywatna, obecnie w Muzeum Romantyzmu w Opinogórze

Zajęcie stanowiska: .....

.....

Uzasadnienie: .....

.....

.....



## Zestaw 4.

## Przeczytaj tekst i wykonaj zadania.

Clive Staples Lewis

*Opowieści z Narnii. Lew, Czarownica i stara szafa*

Cztery wiedźmy, szczerząc zęby i łypiąc złośliwie oczami, zaczęły się zbliżać do niego, ociągając się trochę ze strachu.

– Powiedziałam, związać go! – powtórzyła Biała Czarownica.

Wiedźmy rzuciły się na Lwa i zawyły z triumfu, gdy stwierdziły, że nie stawia żadnego oporu. Potem inni – karły i małpoludy – ruszyli, aby im pomóc. Wkrótce przewrócili potężnego Lwa na grzbiet i związali mu mocno wszystkie cztery łapy razem, wrzeszcząc i pokrzykując, jakby dokonali nie lada wyczynu, chociaż – gdyby tylko zechciał – wystarczyłaby jedna z tych potężnych łap, aby ich wszystkich uśmiercić. Ale Lew był nadal spokojny, nawet wówczas, gdy jego wrogowie, miotając się i szarpiąc sznurami, zaciągnęli węzły tak mocno, że wpiły się w żywe ciało. Potem zaczęli go wlec w stronę Kamiennego Stołu.

– Zatrzymajcie się! – rozkazała Czarownica. – Trzeba go najpierw ogolić.

I znowu ryk szyderczego śmiechu zagrział nad tłumem jej poddanych, gdy jeden z ogrów wysunął się do przodu z nożycami do strzyżenia owiec w rękę i nachylił się nad głową Aslana. Rozległ się szybki zgrzyt nożyc i masy wijącego się złota zaczęły spadać na ziemię. Wreszcie ogr podniósł się, a dziewczynki, obserwujące to wszystko z ukrycia, zobaczyły głowę Aslana – małą i zmienioną nie do poznania bez grzywy. Wrogowie również zauważyli tę różnicę. Ktoś wykrzyknął:

– Patrzcie, przecież to jest tylko wielki kot!

– Czy to jest TO, czego się tak baliśmy? – odezwał się drugi głos. [...]

Teraz, kiedy minął już pierwszy szok, nagi łeb Aslana wydawał się jeszcze bardziej mężny, bardziej piękny i bardziej spokojny niż kiedykolwiek.

– Nałóżcie mu kaganiec! – rozkazała Czarownica.

I nawet teraz, gdy nakładano mu kaganiec, tylko jedno kłapanie jego paszczy kosztowałoby utratę rąk dwu lub trzech wrogów. Ale się nie poruszył, co zdawało się jeszcze bardziej rozwścieczać tę hałastrę. Teraz otoczyli go wszyscy. Ci, którzy uprzednio bali się do niego zbliżyć nawet wówczas, gdy już był związany, teraz nabrali odwagi. Przez kilka minut dziewczynki przestały go widzieć – tak gęsto był otoczony tłumem potworów, które go kopały, biły, opluwały i wydrwiwały. [...]

Kiedy już Aslan leżał na płaskiej powierzchni kamiennej płyty [...], tłum uciszył się. Cztery wiedźmy stanęły przy czterech rogach Stołu z płonącymi pochodniami w rękach. Czarownica zrzuciła płaszcz, obnażając ramiona, jak to uczyniła wówczas, gdy ofiarą miał być Edmund. Potem zaczęła ostrzyć nóż. Blask pochodni padł na klingę<sup>1</sup> i dziewczynkom wydało się, że nie jest to nóż ze stali, lecz z krzemienia; miał dziwny i złowrogi kształt.

W końcu zbliżyła się do Stołu. Stała teraz tuż przy głowie Aslana. Jej twarz wykrzywił grymas złej namiętności – jego była wciąż spokojna: ani zła, ani przerażona, jedynie nieco smutna. Patrzył w niebo. Czarownica podniosła nóż, lecz nagle jeszcze raz opuściła rękę i powiedziała drżącym z podniecenia głosem:

– A więc, kto zwyciężył?

Clive Staples Lewis, *Opowieści z Narnii. Lew, Czarownica i stara szafa*, tłum. A. Polkowski, Poznań 1996.

<sup>1</sup> Klinga – ostra część broni tnącej, np. miecza lub sztyletu.

## Zadanie 1. (0–1)

**Dokończ zdanie. Wybierz właściwą odpowiedź spośród podanych.**

Postawa lwa wyraża

- A. oburzenie.
- B. przerażenie.
- C. opanowanie.
- D. rozczarowanie.

### Zadanie 2. (0–1)

Oceń prawdziwość podanych stwierdzeń. Wybierz P, jeśli stwierdzenie jest prawdziwe, albo F – jeśli jest fałszywe.

|  |   |   |
|--|---|---|
| Pytanie zadane przez Czarownicę Aslanowi jest wyrazem jej triumfu.   | P | F |
| W zdaniu: <i>Czy to jest TO, czego się tak baliśmy?</i> zaimek TO zapisano wielkimi literami, aby podkreślić pogardę mówiącego wobec Aslana. | P | F |

### Zadanie 3. (0–2)

▶ Teoria na s. 10–12

Z przytoczonego fragmentu powieści wypisz przykłady dwóch różnych środków stylistycznych, które służą do zobrazowania siły zła. Nazwij te środki stylistyczne.

.....

.....

.....

.....

#### WSKAZÓWKA

- Odszukaj fragmenty, w których postacie uosabiające zło tryumfują nad Aslanem (zwróć uwagę, jak się wobec Aslana zachowują).
- Znajdź w nich dwa przykłady środków stylistycznych, które opisują zachowanie i intencje Białej Czarownicy i towarzyszących jej postaci.

### Zadanie 4. (0–2)

Podaj bohatera lektury obowiązkowej – innej niż *Opowieści z Narnii. Lew, Czarownica i stara szafa* – który uosabia zło. Zapisz tytuł lektury, z której pochodzi ten bohater, i wyjaśnij, na czym polega tkwiące w nim zło.

Tytuł: ..... Bohater: .....

Wyjaśnienie: .....

.....

.....

### Zadanie 5. (0–1)

▶ Teoria na s. 180–183

Dokończ zdanie. Wybierz właściwą odpowiedź spośród podanych.

W zdaniu *Cztery wiedźmy, szczerząc zęby i lypiąc złośliwie oczami, zaczęły się zbliżać do niego, ociągając się trochę ze strachu podkreślone wyrazy to*

- przymiotniki.
- imiesłowy przymiotnikowe.
- przysłówki.
- imiesłowy przysłówkowe.

### Zadanie 6. (0–1)

▶ Teoria na s. 189–190

Dokończ zdanie. Wybierz właściwą odpowiedź spośród podanych.

W zdaniu *Stała teraz tuż przy głowie Aslana podkreślony wyraz pełni funkcję*

- podmiotu.
- przydawki.
- okolicznika.
- dopełnienia.

## Juliusz Słowacki *Balladyna*

### Czas i miejsce akcji

Wydarzenia rozgrywają się w legendarnych czasach, za panowania władców z mitycznej dynastii Popielidów. Akcja obejmuje **cztery dni** i rozgrywa się w rejonach **jeziora Gopło**, położonego na Pojezierzu Gnieźnieńskim, oraz pod murami Gniezna, pierwszej stolicy Polski.

### Temat

Utwór opowiada historię Balladyny, która – kierowana rosnącą **żądzą władzy** – dokonuje **kolejnych zbrodni**.



Teatr Narodowy w Warszawie, spektakl *Balladyna*, reż. Artur Tyszkiewicz, 2009 r.

### Streszczenie

► **Akt I:** W lesie blisko jeziora Gopło znajduje się chata zamieszkiwana przez Pustelnika, który w rzeczywistości jest królem Popielem III wygnanym przez swego brata. Nowy król Popiel IV nosi fałszywą koronę (prawdziwą koronę Lecha Pustelnik zdołał ukryć w lesie) i sieje terror wśród poddanych. Pewnego dnia starca odwiedza książę Kirkor, który chce, aby mędrzec podpowiedział mu, czym ma się kierować przy wyborze żony. Obiecuje też pomóc prawowitemu władcy wrócić na tron. Pustelnik odwdzięcza się radą – sugeruje księciu, aby poślubił prostą dziewczynę z ludu.

Tymczasem z zimowego snu budzi się Goplana – królowa jeziora Gopło. Nimfa zakochała się w człowieku – Grabcu, którego uratowała zimą z przerębla. Jej ukochany nie odwzajemnia jednak uczuć, ponieważ widzi w królowej *dziwne stworzenie z mgły i galarety*. Wyjawia, że jego wybranką jest Balladyna. Goplana każe swym sługom, elfom Skierce i Chochlikowi, żeby nie dopuścili do spotkania kochanków.

Na polecenie królowej Skierka psuje most, w wyniku czego Kirkor trafia do domu Wdowy. Zauroczony urodą jej córek, Balladyny i Aliny, postanawia oświadczyć się jednej z nich. Ale której? Wdowa, posłuchawszy podszeptów Skierki, proponuje, by rankiem córki wybrały się na maliny. Ta, która pierwsza zbierze cały dzban, zostanie żoną księcia. Nocą Balladyna opuszcza dom, aby spędzić czas z Grabcem.

► **Akt II:** Goplana, dowiedziawszy się o schadzce kochanków, zamienia Grabca w płaczącą wierzbę. Jako drzewo staje się on niemyim świadkiem zbrodni. Kiedy pracowita Alina pierwsza napętnia swój dzban malinami, zazdrosna Balladyna wpada w szał i ją zabija. Scenę zabójstwa widzi też Goplana, która przeklina morderczynię i sprawia, że na czole Balladyny wykwitła czerwona plama, znak zbrodni. Martwe ciało Aliny znajduje Filon, zakochany w niej pasterz.

Balladyna wraca do domu i oświadcza, że Alina uciekła z jakimś obdartusem. Wówczas Kirkor wręcza dziewczynie pierścionek zaręczynowy i młodzi biorą ślub.

► **Akt III:** Do wsi wraca Grabiec, już jako człowiek, i opowiada o swojej przemianie w drzewo. Nikt mu jednak

nie wierzy. Jego ukochana Balladyna wyszła za innego, a chata Wdowy została spalona.

Kirkor zostawia młodą żonę w zamku i rusza na wyprawę wojenną, jak obiecał Pustelnikowi. Chce przywrócić mu tron. Balladyna tymczasem wyrzeka się swoich bliskich – wypiera się matki, nie wpuszcza do zamku Grabca. Kirkor, znów za radą Pustelnika, wysyła jej skrzynię, której dziewczyna ma nie otwierać. To test lojalności. Balladyna chce usunąć znamię z czoła, przypominające o jej zbrodni. Idzie z tym problemem do Pustelnika, a starzec domyśla się, skąd wzięta jest tajemnicza rana. Mówi, że znamię mogłaby zetrzeć jedynie Alina, powstała z grobu. Przestraszona Balladyna ucieka, nie wiedząc, że jej rozmowę z Pustelnikiem podsłuchał Kostryń, dowódca zamkowej straży.

Chochlik i Skierka znajdują koronę Lecha i przekazują ją Goplanie. Nimfa, aby zdobyć serce Grabca, koronuje go na dzwonkowego króla (słowo *dzwonek* oznacza tutaj kolor kart: karo). Młodzieniec każe swoim sługom – Skierce i Chochlikowi – by przygotowali powóz, którym pojedzie na przyjęcie do zamku księcia.

Przybywa tam również Gralon, wystany przez Kirkora z zapieczętowaną skrzynią. Balladyna, zdenerwowana rozmową z postacią męża i dręczona niepokojem, zgadza się z Kostrynem, że wystannik powinien zginąć – pomaga w dokonaniu zbrodni, wbijając miecz w plecy ofiary.



Scena z opery *Goplana* – muzycznej adaptacji *Balladyny*, reż. Władysław Żeleński, Opera Narodowa w Warszawie

► **Akt IV:** Na zamku trwa uczta, której przebieg zakłóca nieoczekiwane pojawienie się matki Balladyny, dotychczas więzionej w wieży. Córka nie przyznaje się do starej kobiety, nakazuje, aby ją wyrzucić. Ucztujący dowiadują się od gościa, że Kirkor pokonał Popiela IV. Lud Gniezna chce, aby księżę został nowym królem. Według księcia tron ma objąć prawowity właściciel korony Lecha. Kirkor rusza na jej poszukiwania.

Do chaty Pustelnika dociera wyrzucona z zamku podczas burzy Wdowa. W łachmanach, głodna i oślepiąca od uderzenia pioruna rozpacza nad swoim losem. Pustelnik obiecuje ją pomścić i ukarać wyrodną córkę.

Podczas uczty Balladyna zauważa na głowie Grabca koronę Lecha. Pragnie ją zdobyć, zakrada się więc do komnaty, w której śpi młodzieniec, i zabija go podczas snu. Po omacku nie może znaleźć korony, w poszukiwaniach pomaga jej Kostryn. Oboje decydują się zabić Kirkora, który stoi im na drodze do władzy. Balladyna konsekwentnie eliminuje przeciwników – wskazuje także na konieczność pozbawienia życia Pustelnika, aby wykluczyć ryzyko wyjawienia zbrodniczych czynów.

► **Akt V:** Goplana żegna się ze Skierką i Chochlikiem. Zamierza porzucić okolice Gopta i przenieść się na północ, w okropną krainę, / *Gdzie sosny i śniegi sine*. Tę podróż królowa traktuje jak wygnanie, karę za poplątanie ludzkich losów. Kirkor przygotowuje się do walki ze zbuntowanym Kostrynem. Wysyła ludzi po Pustelnika, ale goście znajdują starca powieszzonego przed chatką.

Obydwa oboje przystępują do bitwy. Część wojsk Kirkora zostaje przekupiona i przechodzi na stronę Kostryna. Na skutek zdrady księżę przegrywa i ginie, żołnierze obwołują nowym wodzem Kostryna. Balladyna sięga po zamówioną wcześniej u czarownicy truciznę. Udając, że oddaje mu połowę królestwa i swoją rękę, częstuje współnika zatrutym chlebem. Rozpoczyna się koronacja Balladyny. Dziewczyna musi rozpocząć rządy

od wydania sądu w sprawie morderstwa Kostryna. Orzeka karę śmierci dla nieznanego truciciela. Zaraz potem pojawia się Filon. Przynosi dzban malin i nóż i domaga się od królowej kary dla mordercy nieszczonej Aliny. Balladyna ponownie wydaje wyrok śmierci. Kolejnym oskarżycielem jest Wdowa, która opowiada, że miała dwie córki, ale jedna wyszła za mąż za księcia i się jej wyparta. Według prawa kara, jaka grozi niewdzięcznym dzieciom, to śmierć. Kiedy matka dowiadyje się, co czeka wyrodną córkę, nie chce zdradzić jej imienia. Zostaje za to poddana torturom i w mękach umiera, ale nie wydaje Balladyny. Lud oczekuje reakcji królowej. Balladyna zgadza się, że za taką zbrodnię wobec rodzica należy się śmierć. Po tych słowach uderza w nią piorun i ją zabija.

► **Epilog:** W rozmowie z widzami dziejopis Wawel ocenia Balladynę jako praworządną królową. Tą opinią wywołuje sprzeciw słuchaczy, którzy zarzucają mu, że nie poznał historii władczyni od pierwszej sceny. Ostatecznie publiczność przepędza dziejopisa za to, że zbyt pochlebia królom i poetom.



Scena z opery *Goplana*

## 🔗 Charakterystyka Balladyny i Aliny

Siostry zostały w dramacie ukazane w sposób **kontrastowy** – Alina jest **przeciwieństwem** Balladyny.

| Balladyna |   |
|-----------|---|
|           | <ul style="list-style-type: none"> <li>• starsza córka ubogiej Wdowy</li> <li>• czarnowłosa, ciemnooka, o bladej cerze</li> <li>• leniwa, niezaradna (wyręcza się Aliną, narzeka na brak malin, złości się na przewagę siostry)</li> <li>• nieuczciwa, fatszywa (zapewnia, że gdy zamieszka na zamku, nie wyrzeknie się rodziny, a potem zapiera się, że nie zna matki, i ją wygania; oczernia siostrę przed matką; nie przyznaje się do żadnej ze zbrodni, spiskuje z Kostrynem, udaje przed ludem sprawiedliwą królową)</li> <li>• niewierna (mimo że spotyka się z Grabcem, chce konkurować o Kirkora i obiecuje mu wierność)</li> <li>• siły przyrody ją potępiają (jaskółki chowają się przed nią, Goplana i elfy są przerażone jej czynami, unikają jej; natura piętnuje dziewczynę – po zabiciu Aliny na czole Balladyny pojawia się czerwona plama, drzewa szepczą o jej zbrodni, przyroda wymierza jej karę)</li> <li>• zła, okrutna, wyrachowana, bezwzględna (zabija siostrę, nie chce skorzystać z danej przez Pustelnika możliwości ożywienia jej; popełnia następne zbrodnie, aby pozbyć się świadków swoich przestępstw oraz ułatwić sobie dojście do władzy: zabija Gralona – gońca Kirkora, Grabca, Pustelnika, Kostryna); przyczynia się do śmierci Kirkora (Kostryn zabija go na polu walki) oraz matki (głodzi ją, zamyka w wieży i każe wygnać, podczas sądu skazuje ją na tortury, w wyniku których staruszka umiera)</li> <li>• żądna luksusów i władzy (najpierw chce zostać żoną księcia i panią zamku, potem pragnie coraz więcej – dąży do zdobycia pełni władzy i bez skrępowań zabija wszystkich, którzy stają jej na drodze, nie liczą się dla niej ani uczucia, ani ludzie)</li> </ul> |

## Zadania – teksty nieliterackie

### Zestaw 1.

**Przeczytaj tekst i wykonaj zadania.**

Adam Siennica

#### *Gwiezdne wojny: Przebudzenie mocy*

J.J. Abramsowi udaje się [...] odtworzyć atmosferę z Oryginalnej Trylogii w sposób wręcz idealny. Nie ma tutaj nic ugrzecznionego [...], czego niektórzy spodziewali się po Disneyu. [...] klimat jest odrobinę cięższy niż w starych częściach, chyba nawet mocniejszy niż w części III. Są sceny, w których wszystko zazębia się idealnie, gdy dzieją się rzeczy mroczniejsze i poważniejsze, niż moglibyśmy oczekiwać. Zarazem jest tutaj wiele humoru utrzymanego w znakomitym stylu [...].

Abramsowi i Kasdanowi fantastycznie wychodzi tworzenie nowych bohaterów. Prawie wszystkie nowe postacie są znakomicie rozpisane i zagrane z sercem. Rey, Finn, Kylo Ren, Poe Dameron i oczywiście BB-8 są prawdziwi, wyraziści [...] i momentalnie wzbudzają emocje. [...] Największym rozczarowaniem jest Najwyższy Wódz Snoke, którego gra Andy Serkis. Po tej postaci oczekiwać należało czegoś wybitnego, ale jest przeciętnie [...] i słabo pod względem technicznym. Animacja Snoke'a jest jedynym niedopracowanym efektem specjalnym i razi sztucznością. [...]

Efekty specjalne w całym filmie poza tym są na niesamowitym poziomie. Genialna równowaga pomiędzy efektami komputerowymi a praktycznymi daje coś, czego we współczesnym kinie nie ma. Coś, co ogląda się z nieporównywalną radością, podziwem i zaskoczeniem. To wszystko staje się żywe, bardziej wiarygodne i nieprawdopodobnie namacalne. Można uwierzyć w to wszystko [...]. Niektóre ujęcia to mistrzostwo, a wykorzystanie prawdziwych krajobrazów jest wzorcowe. [...]

Jest w tym wszystkim jednak fabularne rozczarowanie. [...] tak jakby Abrams i Kasdan bali się zaryzykować, więc wzięli pewne elementy *Nowej nadziei* i zmieszali je z kilkoma nowymi. [...]

Nie zrozumcie mnie źle – *Gwiezdne wojny: Przebudzenie mocy* to świetne kino z fantastycznymi postaciami i nieprawdopodobnymi efektami specjalnymi. Klimat *Gwiezdných wojen* jest tutaj silny, frajda wielka, a emocje potężne, ale jest na tym wszystkim skaza, której nie powinno być. Mimo tego jest to godna kontynuacja, warta uwagi i głębszej analizy każdego elementu.

Adam Siennica, *Gwiezdne wojny: Przebudzenie mocy*,

<http://naekranie.pl/recenzje/gwiezdne-wojny-przebudzenie-mocy-recenzja-filmu> [dostęp: 16.04.2018].

#### Zadanie 1. (0–2)

**Z podanych pytań wybierz te, na które odpowiedzi zawarto we wskazanych akapitach tekstu. Wpisz do tabeli odpowiednie oznaczenia literowe spośród A–E. Każdemu akapitowi przyporządkuj jedno pytanie.**

- A. Jak nowy film prezentuje się na tle poprzednich części *Gwiezdných wojen*?
- B. Dlaczego niektóre role aktorskie są niezadowolające?
- C. Jaką ogólną ocenę wyraża autor recenzji?
- D. Jakie wrażenie robią zastosowane w filmie efekty specjalne?
- E. Dlaczego fabuła filmu skłania do krytycznej opinii?

| Akapit | Pytanie |
|--------|---------|
| 1.     |         |
| 3.     |         |
| 5.     |         |

#### WSKAZÓWKA

- Przeczytaj uważnie wskazane akapity. Podkreśl najważniejsze informacje w nich zawarte.
- Na koniec ustal, na które spośród podanych pytań odpowiadają sformułowane przez Ciebie hasła lub zdania.
- Spróbuj streścić każdy akapit w jednym zdaniu lub haśle, które będzie jasno informowało o jego zawartości.

**Zadanie 2. (0–1)**

Oceń prawdziwość podanych stwierdzeń. Wybierz P, jeśli stwierdzenie jest prawdziwe, albo F – jeśli jest fałszywe.

|  |   |   |
|--|---|---|
| Zdaniem autora tekstu jedną z zalet nowej części <i>Gwiezdných wojen</i> jest humor. | P | F |
| Autor wysoko ocenia efekty specjalne wykorzystane do ukazania postaci Snoke'a.       | P | F |

**Zadanie 3. (0–2)**

▶ Teoria na s. 118

Na podstawie stwierdzeń podanych w ramce wymień trzy elementy, które powinna zawierać recenzja filmu. Nie cytuj.

1. *Gwiezdne wojny: Przebudzenie mocy* to film w reżyserii J.J. Abramsa.
2. Abrams nakręcił wiele doskonałych scen i zadbał o efekty specjalne.
3. Mimo pewnych niedociągnięć jest to film wart obejrzenia.

Recenzja filmu powinna zawierać następujące elementy:

1. ....
2. ....
3. ....

**Zadanie 4. (0–2)**

**4.1. Dokończ zdanie. Wybierz właściwą odpowiedź spośród podanych.**

Stosunek recenzenta do omawianego filmu jest

- A. obojętny.
- B. obiektywny.
- C. powściągliwy.
- D. entuzjastyczny.

**4.2. Uzasadnij swój wybór.**

.....

.....

.....

.....

**Zadanie 5. (0–1)**

▶ Teoria na s. 118

Wyjaśnij, w jaki sposób recenzent stara się zachęcić do obejrzenia filmu lub przeczytania książki.

.....

.....

.....

.....

.....

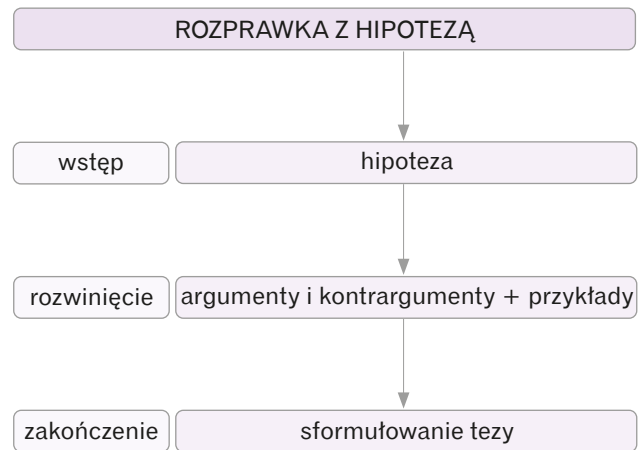
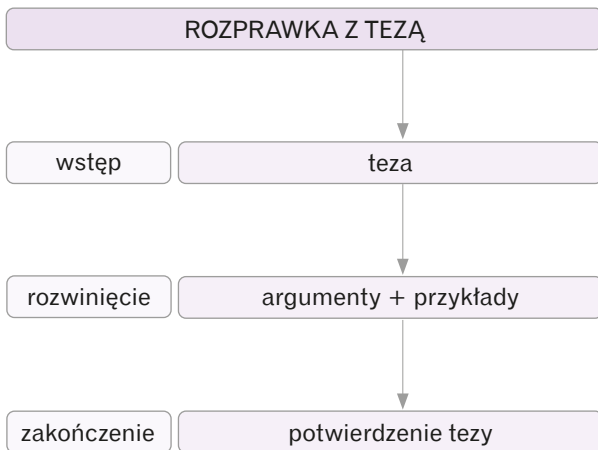
## 1. Rozprawka

## ■ Budowa rozprawki

**Rozprawka** – dłuższa wypowiedź pisemna, w której należy przedstawić swoje stanowisko wobec problemu zawartego w poleceniu, a następnie uzasadnić swoją opinię argumentami zilustrowanymi odpowiednimi przykładami.

## ► Schematy rozprawki

- Jeśli masz pewność, że przedstawione przez Ciebie stanowisko jest słuszne, sformułuj **tezę**.
- Jeśli masz wątpliwości, czy sformułowane przez Ciebie stanowisko jest prawdziwe, postaw **hipotezę**.



**Wstęp** powinien zawierać trzy elementy:

- **wprowadzenie do tematu** – ogólną refleksję dotyczącą poruszanego problemu;
- **tezę** lub **hipotezę**;
- **zapowiedź dalszych rozważań** – wskazanie utworów literackich, do których odwołasz się w dalszej części wypracowania.

W **rozwinięciu** przedstaw **argumenty (kontrargumenty) uporządkowane** od najważniejszego do najmniej ważnego lub odwrotnie. Każdy argument uzasadnij **przykładem** z utworu literackiego.

W **zakończeniu** podsumuj swoje rozważania – sformułuj **wnioski końcowe** wynikające z przedstawionej argumentacji.

## ■ Słowniczek pojęć

- **Teza** – opinia, której jesteśmy pewni; pogląd, którego słuszność zamierzamy udowodnić. Tezę wyrażamy w formie zdania oznajmującego i wprowadzamy za pomocą sformułowań typu: *Uważam, że...; Sądzę, że...; Zgadzam się z twierdzeniem, że...; Moim zdaniem...*

*Uważam, że podróże są potrzebne w życiu człowieka.*

- **Hipoteza** – opinia, której nie jesteśmy pewni; przypuszczenie budzące nasze wątpliwości i wymagające sprawdzenia. Hipotezę wyrażamy w formie zdania lub pytania i wprowadzamy za pomocą sformułowań typu: *Wydaje mi się, że...; Zastanawiam się, czy...*

*Wydaje mi się, że podróże są potrzebne w życiu człowieka.*

- **Argument** – dowód, który potwierdza tezę lub rozstrzyga hipotezę; ma postać zdania oznajmującego.

*Podróżowanie jest cennym źródłem wiedzy o świecie, ludziach i życiu – zaspokaja naszą ciekawość, wzbogaca nas o nowe przeżycia, uczy też otwartości na innych.*

- **Kontrargument** – stwierdzenie, które obala podany wcześniej argument.

*Z drugiej strony wyprawy w odległe i egzotyczne miejsca, o których niewiele wiemy, mogą być dla nas bardzo niebezpieczne, narażać nas na utratę zdrowia lub życia.*

- **Przykład** – uzasadnienie argumentu (lub kontrargumentu). Przykładem może być:

- przywołanie konkretnego utworu literackiego (lektury obowiązkowej lub innego tekstu);
- podanie cytatu ilustrującego argument.

*Przykładem postaci, która dużo podróżuje, jest Herkules Poirot – bohater książek Agathy Christie „Morderstwo na Nilu” i „Morderstwo w Orient Expressie”. Ten genialny detektyw podczas dalekich podróży spełnia się zawodowo, przeżywa niezwykle i fascynujące przygody, rozwija swoje pasje, poznaje świat. Wiedza zdobyta w trakcie podróżowania służy mu nie tylko do rozwiązywania trudnych zagadek kryminalnych, lecz także wzbogaca go wewnętrźnie.*

## Jak napisać rozprawkę?

- 1 **Przeczytaj uważnie temat rozprawki.** Podkreśl problem, który będziesz rozważać w wypracowaniu.
- 2 **Sformułuj tezę lub hipotezę,** w której wyrazisz swoje stanowisko wobec problemu wskazanego w temacie.
- 3 **Zgromadź trafne i rzeczowe argumenty,** którymi potwierdzisz przyjęte stanowisko.
- 4 **Poszukaj odpowiednich przykładów z literatury,** które przywołasz w swojej pracy dla uzasadnienia podanych argumentów.
- 5 Zaplanuj wypracowanie – **przygotuj** (w brudnopisie) **szczegółowy plan rozprawki:** zapisz tezę, wypunktuj w postaci krótkich haseł wszystkie **argumenty** wraz z przykładami i logicznie je **uporządkuj,** zanotuj wniósłki końcowe.
- 6 **Napisz rozprawkę** według planu. Pamiętaj o stosowaniu akapitów. Unikaj zawiłych zdań. Używaj słów i sformułowań, dzięki którym wypowiedź będzie spójna i logiczna.
- 7 Pamiętaj, aby słów *argument* i *przykład* nie stosować zamiennie. Argument służy uzasadnieniu tezy, natomiast przykład ma za zadanie zilustrować argument.
- 8 **Pamiętaj o korekcie** – po napisaniu rozprawki przeczytaj ją jeszcze raz. Sprawdź podane w wypracowaniu nazwiska autorów, tytuły utworów, imiona bohaterów, wydarzenia. Wyszukaj powtórzenia i zastąp je synonimami. Dostaw brakujące przecinki i popraw inne zauważone błędy.

wstęp = 1 akapit  
rozwińnięcie = min. 2 akapity  
zakończenie = 1 akapit

W rozwińnięciu 1 akapit to 1 argument + przykład

| Przydatne słownictwo                        |   |
|---|---|
| ▶ wprowadzanie tezy we wstępie              | <ul style="list-style-type: none"> <li>• <i>Uważam, że...; Sądzę, że...; Myślę, że...</i></li> <li>• <i>Jestem przekonany/przekonana, że...</i></li> <li>• <i>Moim zdaniem...; Według mnie...</i></li> <li>• <i>Mogę zatem przyjąć, że...; Z pełnym przekonaniem mogę założyć, że...</i></li> <li>• <i>Zgadzam się z twierdzeniem, że...</i></li> </ul>   |
| ▶ wprowadzanie hipotezy we wstępie          | <ul style="list-style-type: none"> <li>• <i>Wydaje mi się, że...; Przypuszczam, że...</i></li> <li>• <i>Zastanawiam się, czy...</i></li> <li>• <i>Nie jestem pewien/pewna, czy...</i></li> <li>• <i>Być może należy przyjąć, że...</i></li> </ul>   |
| ▶ zapowiedź dalszej części pracy            | <ul style="list-style-type: none"> <li>• <i>Świadczą o tym liczne przykłady z literatury...</i></li> <li>• <i>Przekonują o tym przykłady z utworów literackich...</i></li> <li>• <i>Postaram się to udowodnić, odwołując się do przykładów literackich...</i></li> </ul>  |
| ▶ porządkowanie argumentacji w rozwińnięciu | <ul style="list-style-type: none"> <li>• <i>Słuszność mojej tezy potwierdza argument...</i></li> <li>• <i>Pierwszym argumentem na słuszność postawionej przeze mnie tezy jest...</i></li> <li>• <i>Kolejnym potwierdzeniem mojej tezy będzie postawa/zachowanie bohatera...</i></li> <li>• <i>Argumentem przemawiającym za słusznością przyjętej tezy jest twierdzenie, że...</i></li> <li>• <i>Kolejne potwierdzenie odnajdujemy w utworze...</i></li> <li>• <i>Po pierwsze...; Po drugie...; Po trzecie...</i></li> <li>• <i>Z jednej strony...; Z drugiej strony...</i></li> <li>• <i>Zacznę od...; Następnie przejdę do...; Z kolei...</i></li> </ul> |
| ▶ podsumowanie rozważań w zakończeniu       | <ul style="list-style-type: none"> <li>• <i>Podsumowując moje rozważania, pragnę stwierdzić, że...</i></li> <li>• <i>Przedstawione przeze mnie argumenty potwierdzają, że...</i></li> <li>• <i>Jak wynika z przywołanych przeze mnie przykładów,...</i></li> <li>• <i>Jak sądzą, udało mi się udowodnić, że...</i></li> <li>• <i>Z moich rozważań wynika, że...</i></li> <li>• <i>Reasumując,...</i></li> </ul>   |
| ▶ wprowadzanie cytatów                      | <ul style="list-style-type: none"> <li>• <i>Zgadzam się z..., który twierdzi, że „...”</i></li> <li>• <i>Świadczą o tym słowa: „...”</i></li> <li>• <i>Powołam się na opinię: „...”</i></li> <li>• <i>Aby poprzeć moje zdanie, zacytuję słowa: „...”</i></li> <li>• <i>Dowodzi tego następujący cytat: „...”</i></li> <li>• <i>Potwierdza to myśl: „...”</i></li> <li>• <i>Zgadzam się z myślą...: „...”</i></li> </ul>   |
| ▶ budowanie spójności wypowiedzi            | <ul style="list-style-type: none"> <li>• <i>więc, zatem, dlatego, ponieważ, chociaż, jednak, pomimo, przede wszystkim, między innymi, czyli, w szczególności</i></li> </ul>   |

## Przykładowa rozprawka 1.

Napisz rozprawkę, w której rozważysz, czy warto nieść pomoc innym. W swojej wypowiedzi odwołaj się do wybranej lektury obowiązkowej oraz do innego utworu literackiego. Twoja praca powinna liczyć co najmniej 200 wyrazów.

Pomaganie innym jest niewątpliwie ważnym aspektem życia. Na co dzień wiele osób deklaruje chęć pomocy innym, jednak gdy przychodzi do zmierzenia się z cudzą niedolą w konkretnej sytuacji, często okazuje się, że od słów do czynów wiedzie długa droga. Niesienie pomocy wymaga bowiem wysiłku, często zrezygnowania z własnych wygody i korzyści. Moim zdaniem jednak warto pomagać, o czym postaram się przekonać w dalszej części moich rozważań.

Argumentów przemawiających za postawioną przeze mnie tezą jest wiele. Bez wątpienia jednak te, które odnoszą się do jakości życia każdego człowieka, są szczególnie istotne. Bezinteresowna pomoc drugiemu człowiekowi daje radość i satysfakcję. To oznacza, że pomagając, uszczęśliwiamy nie tylko innych, lecz także samych siebie. Przekonał się o tym Ebenezer Scrooge, główny bohater utworu „Opowieść wigilijna” Charlesa Dickensa. Człowiek ten przez większość swojego życia był skąpy i obojętny na krzywdę innych. Nie dbał o właściwe relacje z siostrzeńcem, źle traktował swojego pracownika, Roberta Cratchita. Był egoistą, dla którego liczyły się jedynie pieniądze. Jego życie zmieniło się, gdy odbył niezwykłą podróż w przeszłość, teraźniejszość i przyszłość, w której towarzyszyły mu duchy Bożego Narodzenia. Dzięki spotkaniom ze zjawami mężczyzna zrozumiał swoje błędy i odtąd starał się być dobrym człowiekiem. Przekazał na rzecz ubogich dużą sumę pieniędzy, dał podwyżkę swojemu pracownikowi i pomógł w leczeniu jego chorego synka – Tima. Co zasługuje na szczególną uwagę – czyny te sprawiły, że bohater poczuł się szczęśliwy. Historia Scrooge’a pokazuje, że umiejętności współodczuwania cierpienia innych i niesienia pomocy stanowią ważne wartości w życiu każdego człowieka.

Do osób, które mają wątpliwości, czy warto pomagać innym, z pewnością przemówi mój kolejny argument. Dotyczy on istotnego aspektu relacji międzyludzkich, a mianowicie wzajemności. Wielu osobom życie pokazało, że dobro lubi wracać, a obojętność na krzywdę innych przynosi dramatyczne skutki. Przekonał się o tym także jeden z bohaterów „Dziadów” części II Adama Mickiewicza – Widmo Złego Pana. Historia życia tej postaci pokazuje, jak ważną rolę powinna odgrywać bezinteresowna pomoc potrzebującym. Zły pan za życia był okrutnym gospodarzem wioski, krzywdził swoich poddanych. Kazał wychłostać głodnego chłopca, który zerwał jabłko w jego sadzie. Nie udzielił pomocy kobiecie z dzieckiem, czym skazał ją na śmierć. Później jego duch zjawił się na obrzędzie dziadów. Za przewinienia wobec innych cierpiał okrutne męki z głodu i pragnienia. Jednak żaden uczestnik obrzędu nie mógł udzielić mu pomocy, ponieważ okrutny pan za życia nigdy nie okazał ludzkiego oblicza. Z dramatu wyraźnie wyływa nauka: jeśli człowiek pozostaje nieczuły na ludzką krzywdę, sam również nie może liczyć na miłosierdzie. Niesienie pomocy jest zatem doświadczeniem, które wyznacza miarę naszego człowieczeństwa.

Jak wynika z przedstawionych przeze mnie przykładów, niesienie pomocy jest istotną wartością w życiu każdego człowieka. Mimo że może się wiązać z wyrzeczeniami, daje satysfakcję, otwiera serce, czyni człowieka spełnionym. Ponadto postawa osoby pomagającej sprawia, że inni także stają się wrażliwsi, gotowi, by odpowiedzieć pomocą. Pomagając innym, sprawiamy, że świat staje się lepszy.

Problem, który należy rozważyć w rozprawce.

Wprowadzenie do tematu

Teza

Zapowiedź dalszych rozważań

Pierwszy argument potwierdzający tezę

Przykład z literatury – odwołanie do lektury obowiązkowej wskazanej w temacie

Wniosek częściowy

Drugi argument potwierdzający tezę

Przykład z literatury – odwołanie do wybranego utworu literackiego

Wniosek częściowy

Podsumowanie rozważań – wnioski końcowe

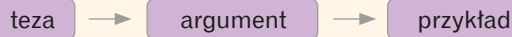
WSTĘP

ROZWINIĘCIE

ZAKOŃCZENIE

W wypracowaniu przyjęto następujący porządek w uzasadnianiu tezy:

- sformułowano dwa argumenty;
- każdy argument potwierdzono przykładem z literatury.



### Budowa akapitu pod lupą

Akapity przedstawiające argumenty można budować na dwa sposoby.

#### Sposób 1.

Według porządku przedstawionego w wypracowaniu na poprzedniej stronie akapit składa się z następujących elementów:

- zdanie wprowadzające – buduje spójność między akapitami, np. poprzez odwołanie się do tezy postawionej we wstępie;
- argument – potwierdza tezę;
- wypowiedzenie, które rozwija myśl zawartą w argumentie i ją uszczegóławia (w ten sposób prowadzi do przykładu);
- przykład z lektury (czyli zilustrowanie argumentu);
- wniosek częściowy.

Argumentów przemawiających za postawioną przeze mnie tezę jest wiele. Bez wątpienia jednak te, które odnoszą się do jakości naszego własnego życia, są szczególnie istotne. Bezinteresowna pomoc drugiemu człowiekowi daje radość i satysfakcję. To oznacza, że pomagając, uszczęśliwiamy nie tylko innych, lecz także samych siebie. Przekonał się o tym Ebenezer Scrooge, główny bohater utworu „Opowieść wigilijna” Charlesa Dickensa. Człowiek ten przez większość życia był skąpy i obojętny na krzywdę innych. Nie dbał o właściwe relacje z siostrzeńcem, źle traktował swojego pracownika, Roberta Cratchita. Nigdy nikomu nie pomagał, ponieważ był egoistą, dla którego liczyły się jedynie pieniądze. Jego życie zmieniło się, gdy odbył niezwykłą podróż w przeszłość, teraźniejszość i przyszłość, w której towarzyszyły mu duchy Bożego Narodzenia. Dzięki spotkaniom ze zjawami mężczyzna zrozumiał swoje błędy i odtąd starał się być dobrym człowiekiem. Przekazał na rzecz ubogich dużą sumę pieniędzy, dał podwyżkę swojemu pracownikowi i pomógł w leczeniu jego chorego synka – Tima. Co zasługuje na szczególną uwagę – czyny te sprawiły, że bohater poczuł się szczęśliwy. Historia Scrooge’a pokazuje, że umiejętności współodczuwania z innymi i niesienia im pomocy stanowią ważne wartości w życiu każdego człowieka.

Wypowiedzenie nawiązujące do tezy postawionej we wstępie buduje spójność między akapitami.

Argument potwierdzający tezę

Wypowiedzenie, które rozwija i uszczegóławia argument.

Przykład – odwołanie do lektury obowiązkowej

Wniosek częściowy

## Sposób 2.

Tę samą treść, którą przekazuje akapit omówiony na poprzedniej stronie, można także wyrazić inaczej. Służy temu drugi sposób porządkowania informacji. Zgodnie z tym sposobem w akapicie możesz uporządkować tekst następująco:

- zdanie wprowadzające, które nawiązuje do tezy postawionej we wstępie lub do wcześniejszego akapitu;
- przykład;
- uogólnienie – wniosek wypływający z rozważań, czyli argument.

Aby potwierdzić tezę postawioną przeze mnie we wstępie, można przywołać wiele przykładów z literatury. Postacią, która przekonała się, że warto pomagać innym, jest z pewnością Ebenezer Scrooge, główny bohater utworu „Opowieść wigilijna” Charlesa Dickensa. Człowiek ten przez całe swoje życie był skąpy i obojętny na krzywdę innych. Nie dbał o właściwe relacje z siostrzeńcem, źle traktował swojego pracownika, Roberta Cratchita. Nigdy nikomu nie pomagał, ponieważ był egoistą, dla którego liczyły się jedynie pieniądze. Jego życie zmieniło się, gdy odbył niezwykłą podróż w przeszłość, teraźniejszość i przyszłość, w której towarzyszyły mu duchy Bożego Narodzenia. Dzięki lekcjom udzielonym przez zjawy mężczyzna zrozumiał swoje błędy i odtąd starał się być dobrym człowiekiem. Przekazał na rzecz ubogich dużą sumę pieniędzy, dał podwyżkę swojemu pracownikowi i pomógł w leczeniu jego chorego synka – Tima. Co zasługuje na szczególną uwagę – czyny te sprawiły, że bohater poczuł się szczęśliwy. Historia Scrooge’a pokazuje, że bezinteresowna pomoc drugiemu człowiekowi daje radość i satysfakcję. To oznacza, że pomagając, uszczęśliwiamy nie tylko innych, lecz także samych siebie, a zatem umiejętność współodczuwania z innymi stanowi wartość w życiu każdego człowieka.

Zdanie wprowadzające nawiązuje do tezy postawionej we wstępie, dzięki czemu tekst między akapitami zachowuje spójność.

Przykład

Uogólnienie – wniosek o charakterze argumentu

## Budowanie spójności wypowiedzi

Spójność wypowiedzi budujemy nie tylko między akapitami (dbając o to, by rozpoczynać je słowami nawiązującymi do wcześniejszych rozważań), lecz także wewnątrz nich, przez użycie odpowiednich wyrazów i sformułowań, które wiążą ze sobą kolejne zdania.

Do osób, które mają wątpliwości co do tego, czy warto pomagać innym, również przemówi mój kolejny argument. Dotyczy on ważnego aspektu relacji międzyludzkich, a mianowicie wzajemności. Wielu osobom życie pokazało, że dobro lubi wracać, a obojętność na krzywdę innych przynosi dramatyczne skutki. Przekonał się o tym w negatywny sposób jeden z bohaterów „Dziadów” części II Adama Mickiewicza – Widmo Złego Pana. Historia tej postaci pokazuje, jak ważną rolę odgrywa bezinteresowna pomoc potrzebującym. Zły Pan za życia był okrutnym gospodarzem wioski, krzywdził swoich poddanych. Kazał wychłostać głodnego chłopca, który zerwał jabłko w jego sadzie. Nie udzielił pomocy kobiecie z dzieckiem, czym skazał ją na śmierć. Później jednak jego duch zjawił się na dziadach. Za przewinienia wobec innych cierpiał okrutne męki z głodu i pragnienia. Żaden jednak uczestnik obrzędu nie mógł udzielić mu pomocy, ponieważ okrutny pan za życia nigdy nie okazał ludzkiego oblicza. Z dramatu wyraźnie wypływa nauka: jeśli człowiek pozostaje nieczuły na ludzką krzywdę, sam również nie może liczyć na miłosierdzie. Niesienie pomocy jest zatem doświadczeniem, które wyznacza miarę naszego człowieczeństwa.

Wyrazy i sformułowania, które budują spójność między akapitami (nawiązują do wcześniejszych rozważań).

Wyrazy i sformułowania, które budują spójność między kolejnymi zdaniami w akapicie, łączą je.

## Przykładowa rozprawka 2.

Odwaga ma różne oblicza. Napisz rozprawkę, w której rozważysz, na czym polegała odwaga wybranych przez Ciebie bohaterów literackich. Odwołaj się do znanej Ci lektury obowiązkowej oraz do innego utworu literackiego. Twoja praca powinna liczyć co najmniej 200 wyrazów.

Odwaga polega na pokonywaniu strachu i stawianiu czoła niebezpieczeństwu. Wiąże się z podejmowaniem ryzyka w sytuacji, w której niepowodzenie może narazić nas na kłopoty. Postawę tę przypisuje się zazwyczaj rycerzom, wojownikom, żołnierzom i łączy z walką, wojną, powstaniem. Sądzę jednak, że odwagą można się wykazać na różne sposoby i w różnych okolicznościach, zarówno w sytuacjach szczególnych, jak i w życiu codziennym. Świadczą o tym przykłady z literatury.

Postaciami, które przywołam w pierwszej kolejności, by potwierdzić tezę postawioną we wstępie, są bohaterowie „Kamieni na szaniec” Aleksandra Kamińskiego. Alek, Rudy i Zośka już od pierwszych dni wojny szukają sposobów na przeciwstawienie się okupantowi. Uważają, że ich obowiązkiem jest poświęcenie dla ojczyzny i walka w jej obronie. Bez wahania wystawiają się na niebezpieczeństwo, angażując się w działalność tajnej organizacji młodzieżowej. Wielokrotnie narażają swoje życie, przeprowadzając akcje sabotażowe na ulicach okupowanej Warszawy – rozrzucają ulotki, rysują na murach symbol zwycięstwa, zrywają z budynków niemieckie flagi. Działania te wiążą się z dużym ryzykiem i wymagają opanowania oraz zachowania ostrożności, grożą za nie bowiem aresztowanie i śmierć. Chłopcy potwierdzają swoje bohaterstwo: Rudy podczas okrutnych tortur w więzieniu, a Zośka i Alek podczas akcji jego odbicia z rąk Niemców. Najważniejsze jest dla nich dobro przyjaciół. Ich postawa to przykład odwagi, która wiąże się z gotowością do poniesienia najwyższej ofiary – poświęcenia życia w obronie wolności i przyjaźni.

W utworach literackich można znaleźć również bohaterów, którzy swoją odwagą w zupełnie innych okolicznościach niż bohaterowie „Kamieni na szaniec” potwierdzają postawioną przeze mnie tezę. Przykładem takiej postaci jest Petroniusz z powieści „Quo vadis” Henryka Sienkiewicza. Bogaty rzymski patrycjusz przeciwstawia się bezwzględności i okrucieństwu uosabianym przez cesarza Nerona. Nie naraża się jednak na niebezpieczeństwo w walce, lecz używa sprytu. Wielokrotnie wykorzystuje swoją inteligencję i dar przekonania, by złagodzić ataki gniewu szalonego władcy i nakłonić go do porzucenia zbrodniczych planów. Nie waha się też wykorzystać swojego wpływu na Nerona, by przekonać go do wypuszczenia z więzienia umierającej Ligii. W ten sposób swoimi czynami pokazuje, że o odwadze świadczą nie tylko czyny zbrojne, lecz także umiejętność oddziaływania na otoczenie w dobrej sprawie. Odwaga Petroniusza to zatem postawa człowieka, który pełniąc ważną funkcję publiczną, broni swoich racji dzięki umiejętności wpływu na innych.

Przywołane przykłady dowodzą, że odwaga może przybierać różne formy. Może być poświęceniem dla ojczyzny i przyjaciół lub ryzykowaniem w imię własnych przekonań. Jednak zawsze polega na przeciwstawieniu się złu. Łączy się zwykle z koniecznością przezwyciężenia obaw, narażaniem własnego dobra oraz determinacją w dążeniu do celu.

W wypracowaniu przyjęto następujący porządek w uzasadnianiu tezy:

- podano dwa przykłady z literatury (akapity w rozwinięciu zbudowano zgodnie ze sposobem 2. przedstawionym na s. 134);
- na podstawie każdego przykładu zbudowano argument.

teza → przykład → wniosek o charakterze argumentu (uogólnienie)

Problem, który trzeba rozważyć w rozprawce.

Wprowadzenie do tematu

Teza

Zapowiedź dalszych rozważań

Wypowiedzenie nawiązujące do tezy postawionej we wstępie

Pierwszy przykład – odwołanie do lektury obowiązkowej

Uogólnienie – wniosek o charakterze argumentu

Wypowiedzenie nawiązujące do tezy

Drugi przykład – przywołanie kolejnej lektury

Uogólnienie – wniosek o charakterze argumentu

Podsumowanie – wnioski końcowe

WSTĘP

ROZWIĘCIE

ZAKOŃCZENIE

## Ćwiczenia – opowiadanie

To dzięki Tobie odważnie spoglądam w przyszłość... Napisz opowiadanie o przygodzie z bohaterem wybranej lektury obowiązkowej, który uświadomił Ci, że warto otaczać się ludźmi motywującymi do działania. Wypracowanie powinno dowodzić, że dobrze znasz wybraną lekturę obowiązkową. Twoja praca powinna liczyć co najmniej 200 wyrazów.

### KROK 1. CZYNNOŚCI WSTĘPNE

- Przeczytaj uważnie temat. Zwróć uwagę na zawarte w nim informacje. Uzupełnij tabelę.

|                          |  |
|--------------------------|--|
| forma wypowiedzi         |  |
| temat wypracowania       |  |
| podstawa pracy – lektura |  |

- Przeczytaj drugie zdanie tematu opowiadania. Następnie dokończ wypowiedzenie.

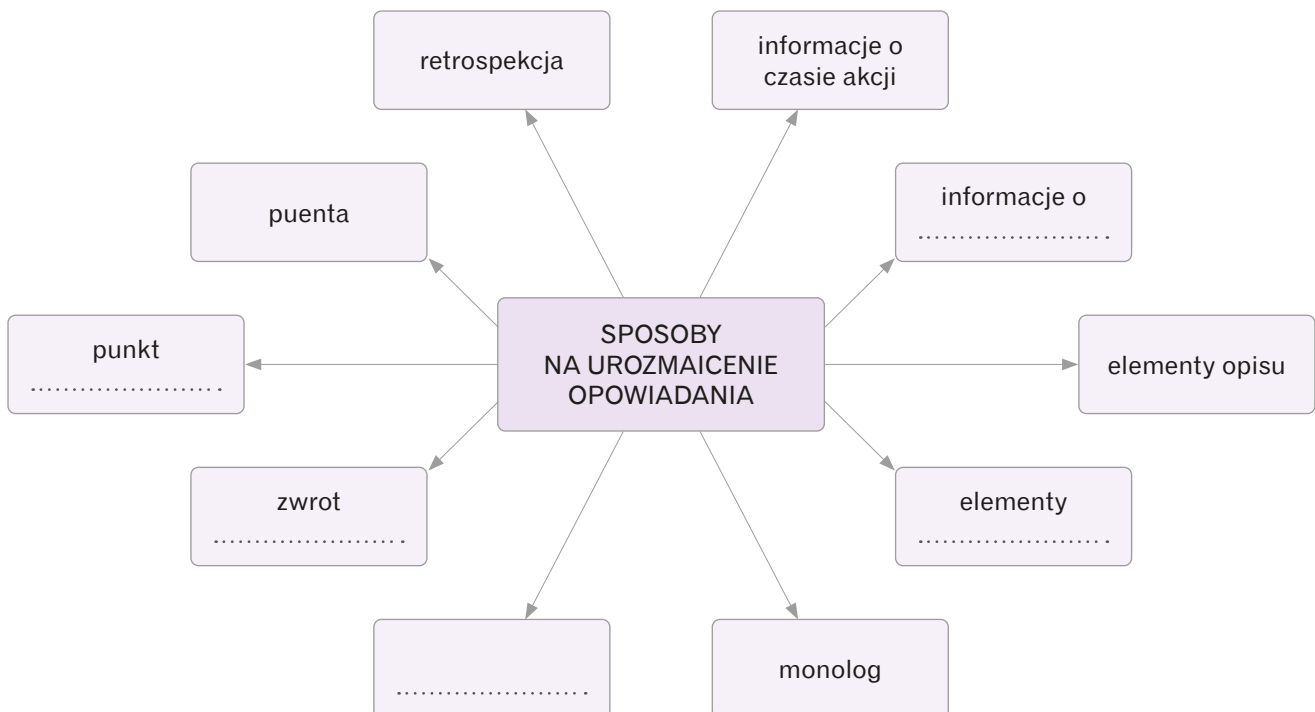
W opowiadaniu będę prowadzi narrację w osobie .....

#### WSKAZÓWKA

- Zauważ, że w wypracowaniu masz opowiedzieć o swojej przygodzie z wybranym bohaterem.

### Ćwiczenie 1.

Jak można urozmaicić opowiadanie? Uzupełnij notatkę odpowiednimi informacjami.



### Ćwiczenie 2.

Dopisz do słowa *motywować* wyrazy lub sformułowania bliskoznaczne.

Motywować – .....

.....

**Ćwiczenie 3.**

Przeczytaj jeszcze raz temat opowiadania, a następnie ustal odpowiedzi na podane pytania.

a) Kto w Twoim opowiadaniu będzie potrzebował motywacji do działania?

.....

b) Dlaczego będzie potrzebował motywacji do działania (co sprawiło lub kto sprawił, że utracił motywację)?

.....

.....

**Ćwiczenie 4.**

Spośród bohaterów: Ambrożego Kleksa, Małego Księcia i Rudego wybierz tę postać, która – według Ciebie – motywuje innych do działania. Uzasadnij swój wybór. W uzasadnieniu przywołaj sytuację z tej lektury, ilustrującą Twoją argumentację.

Tytuł lektury: .....

Bohater lektury: .....

Uzasadnienie wyboru: .....

.....

.....

.....

.....

**KROK 2. GROMADZENIE MATERIAŁU DO OPOWIADANIA**

- Wykonaj ćwiczenia, dzięki którym przygotujesz się do napisania opowiadania z wykorzystaniem znajomości lektury *Akademia pana Kleksa*.

**Ćwiczenie 5.**

Uzupełnij zdania w taki sposób, aby informacje w nich zawarte były zgodne z treścią lektury *Akademia pana Kleksa*.

*Akademia pana Kleksa* opowiada historię dwunastoletniego .....

który trafia do niezwyklej szkoły prowadzonej przez niesamowitego profesora Ambrożego Kleksa.

Akademia mieści się w bajkowym budynku przy ulicy ....., a uczniami są wyłącznie chłopcy o imieniu .....

Pan Kleks jest niezwykle barwną postacią – ma mnóstwo ....., które dodają mu

energii. Jest bardzo pomysłowy, a także zna magiczne sztuczki. Uczy swoich podopiecznych w niecodzienny sposób, łącząc naukę z zabawą i rozwijaniem kreatywności. Chłopcy poznają sekrety przygotowywania

bajecznych potraw, latają na chmurach, a nawet odwiedzają senne krainy. W akademii panuje atmosfera

radości, a nauka odbywa się przez .....

## 4. Słowotwórstwo

## ■ Wyraz podstawowy i wyraz pochodny

**Wyraz podstawowy** – wyraz, od którego tworzymy inny wyraz.

**Wyraz pochodny** – wyraz utworzony od wyrazu podstawowego.

wyraz podstawowy

wyraz pochodny

*dom* → *domek*  
*ręka* → *rączka*  
*czytać* → *przeczytać*

Wyrazy pochodne mogą być jednocześnie wyrazami podstawowymi dla kolejnych słów. Na przykład rzeczownik *koszyk* jest wyrazem pochodnym utworzonym od rzeczownika *kosz* i wyrazem podstawowym dla słowa *koszyczek*.

wyraz podstawowy

wyraz pochodny/podstawowy

wyraz pochodny

*kosz* → *koszyk* → *koszyczek*  
*dzień* → *dzienny* → *dziennik*  
*wieszać* → *zawieszać* → *zawieszka*

## ■ Temat słowotwórczy i formant w wyrazach pochodnych

Wyrazy pochodne tworzy się od wyrazów podstawowych za pomocą **formantów słowotwórczych**. Część wspólna wyrazu podstawowego i wyrazu pochodnego to **temat słowotwórczy**.

| wyraz podstawowy   | → | wyraz pochodny    | = | temat słowotwórczy | + | formant      |
|--------------------|---|-------------------|---|--------------------|---|--------------|
| <i>dom</i>         | → | <i>domek</i>      | = | <i>dom-</i>        | + | <i>-ek</i>   |
| <i>książka</i>     | → | <i>książkowy</i>  | = | <i>książk-</i>     | + | <i>-owy</i>  |
| <i>lek</i>         | → | <i>lekarz</i>     | = | <i>lek-</i>        | + | <i>-arz</i>  |
| <i>gotować</i>     | → | <i>gotowanie</i>  | = | <i>gotow-</i>      | + | <i>-anie</i> |
| <i>specjalista</i> | → | <i>spec</i>       | = | <i>spec-</i>       | + | <i>∅</i>     |
| <i>ręka</i>        | → | <i>rączka</i>     | = | <i>rącz-</i>       | + | <i>-ka</i>   |
| <i>pieróg</i>      | → | <i>pieróżek</i>   | = | <i>pieróż-</i>     | + | <i>-ek</i>   |
| <i>upał</i>        | → | <i>upalny</i>     | = | <i>upal-</i>       | + | <i>-ny</i>   |
| <i>śmiech</i>      | → | <i>śmieszność</i> | = | <i>śmiesz-</i>     | + | <i>-ność</i> |

W temacie słowotwórczym może zachodzić **oboczność**, czyli wymiana, zanik lub pojawienie się głoski. Na przykład w wyrazie *leśnik* pochodzącym od wyrazu podstawowego *las* tematem słowotwórczym jest *leś-* (oboczności: *a* wymienia się na *e*; *s* wymienia się na *ś*).

*łata* : *łaciaty* (*t* wymienia się na *c*)  
*mleko* : *mleczko* (*k* wymienia się na *cz*)  
*dach* : *daszek* (*ch* wymienia się na *sz*)  
*dąb* : *dębowy* (*ą* wymienia się na *ę*)  
*aniot* : *anielski* (*o* wymienia się na *e*; *t* wymienia się na *l*)  
*pies* : *psi* (*p'* wymienia się na *p*; *e* zanika; *s* wymienia się na *s'*)

**Temat słowotwórczy** – część wspólna wyrazu pochodnego i wyrazu podstawowego.

**Formant słowotwórczy** – cząstka, za pomocą której tworzy się nowy wyraz.

## ■ Rodzaje formantów

| przedrostek                                     | przyrostek                                      | wrostek   | formant zerowy (∅)  |
|---|---|---|---|
| występuje przed tematem słowotwórczym           | znajduje się po temacie słowotwórczym           | występuje w środku wyrazu pochodnego złożonego z dwóch tematów słowotwórczych | znajduje się w wyrazach pochodnych utworzonych przez odrzucenie zakończenia wyrazu podstawowego |
| <i>od-czytać, za-gadać, nad-waga, nie-modny</i> | <i>pies-ek, ciepł-utki, grab-arz, sił-ownia</i> | <i>gwiazd-o-zbiór, żyw-o-ptół, cudz-y-słów, tam-t-główa</i>                   | <i>napis + ∅ ← napisać</i><br><i>czołg + ∅ ← czołgać</i>  |

## ■ Funkcje formantów

Poszczególne **formanty nadają wyrazom określone znaczenie**. Na przykład przyrostek **-arnia** występujący w wyrazie pochodnym *stolarnia* świadczy o tym, że rzeczownik ten

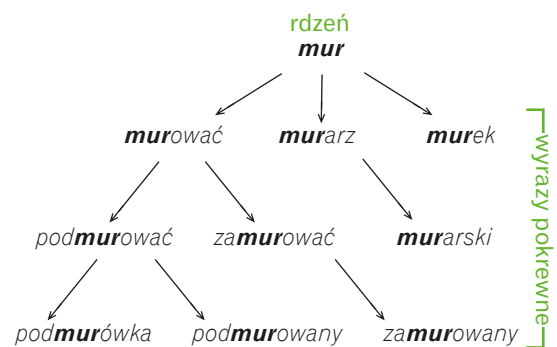
jest nazwą miejsca. Niektóre formanty mogą pełnić kilka funkcji, np. przyrostek **-acz** tworzy nazwy wykonawców czynności (*biegacz*), a także nazwy narzędzi (*dziurkacz*).

| Formant                              | Funkcja/Znaczenie          | Przykład  |
|--------------------------------------|----------------------------|---|
| -anie, -enie, -cie, ∅                | nazwy czynności            | śpiew-anie, milcz-enie, wy-cie, bieg-∅                                |
| -arz, -acz, -iciel, -yciel, -nik     | nazwy wykonawców czynności | lek-arz, spaw-acz, stro-iciel, marz-yciel, pomoc-nik                  |
| -nik, -acz, -arka, -ak               | nazwy narzędzi i urządzeń  | celow-nik, rozpyl-acz, zmyw-arka, zmyw-ak                             |
| -ość, -stwo, -ota, ∅                 | nazwy cech                 | stał-ość, leni-stwo, grup-ota, błękit-∅                               |
| -ec, -ek, -acz, -us, -ak, -arz, -icz | nazwy nosicieli cech       | starz-ec, śmiał-ek, sił-acz, nerw-us, prost-ak, moc-arz, karierow-icz |
| -ownia, -isko, -alnia, -arnia        | nazwy miejsc               | sił-ownia, lodow-isko, przechow-alnia, stol-arnia                     |
| -anin, -ańczyk, -ak, -al, ∅          | nazwy mieszkańców          | gdańszcz-anin, Malt-ańczyk, Pol-ak, gór-al, Pers-∅                    |
| -ka, -owa, -yni, -ica                | nazwy żeńskie              | sąsiad-ka, krawc-owa, zdobywcz-yni, ston-ica                          |
| -ek, -ik, -yk, -ka                   | nazwy zdrobniałe           | pies-ek, baton-ik, koc-yk, małp-ka                                    |
| -isko, -ysko                         | nazwy zgrubiałe            | koc-isko, ptasz-ysko  |

## ■ Rdzeń wyrazu i rodzina wyrazów

**Rdzeń wyrazu** – najmniejsza, niepodzielna część wyrazu posiadająca samodzielne znaczenie. Przykładowo, rdzeniem rzeczowników *góral* i *pagórek* oraz przymiotników *góralski* i *górski* jest częśćka **-gór-**. Rdzeniem może być także cały wyraz niepodzielny słotwórczo, np. *mur*, *dom*, *kot*.

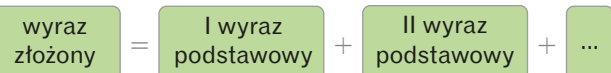
**Rodzina wyrazów** – grupa wyrazów zawierająca ten sam rdzeń. Wszystkie słowa wchodzące w skład danej rodziny (mające wspólny rdzeń) to **wyrazy pokrewne**.



- *dom*, *domek*, *domeczek*, *domostwo*, *domowy*, *prydomowy*, *domownik*, *domator*, *podomka*, *bezdomy*
- *pisać*, *napisać*, *przepisać*, *wypisać*, *podpisać*, *napis*, *przepis*, *podpis*, *pisarz*, *pisarka*, *pismo*, *pisanie*

## ■ Wyrazy złożone

**Wyraz złożony** – wyraz pochodny utworzony od dwóch lub więcej wyrazów podstawowych.



*dobranoc* = *dobra* + *noc*

*wiarygodny* = *wiary* + *godny*

*Wielkanoc* = *wielka* + *noc*

*gazociąg* = *gaz* + *o* + *ciąg* (dwa wyrazy połączone za pomocą wrostka)

*listonosz* = *list* + *o* + *nosz* (dwa wyrazy połączone za pomocą wrostka)

*pracodawca* = *prac* + *o* + *dawca* (dwa wyrazy połączone za pomocą wrostka)

*zielonooki* = *zielon* + *o* + *oki* (dwa wyrazy połączone za pomocą wrostka)

*wieczne pióro* = *wieczne* + *pióro* (zestawione wyrazy razem tworzą jedną nazwę)

*czarna jagoda* = *czarna* + *jagoda* (zestawione wyrazy razem tworzą jedną nazwę)

## Zadania – słowotwórstwo

Przeczytaj tekst i wykonaj zadania.

Wanda Biernacka-Conrad

*W bajce siła*

Bajki porządkują dziecięcy świat. Postacie, które występują w bajkach, posiadają [...] wyraźne cechy i reprezentują określone wartości. Są to bohaterowie pozytywni i negatywni. [...] Świat w bajkach jest uproszczony i istnieje w nim wyraźna granica między dobrem (pracowity Kopciuszek) i złem (okrutna macocha). Śledząc losy książkowych bohaterów, dziecko łatwiej zrozumie codzienne sprawy. [...]

Bajki rozwijają pasję kolekcjonera. Warto kupować dziecku książeczki. Warto powiększać domowy księgozbiór. [...]

Czytajmy dzieciom lub zachęcajmy je do czytania, bo tylko w książkach zawarta jest prawdziwa mądrość, którą warto przekazać.

Wanda Biernacka-Conrad, *W bajce siła*, „Świat Kobiety” 2005, nr 12.

## Zadanie 1. (0–2)

1.1. Wpisz podane wyrazy w odpowiednie miejsca tabeli tak, aby utworzyły rodzinę wyrazów.

1. bajkowy

2. bajkowość

3. bajka

|                  |  |                |
|------------------|--|----------------|
| Wyraz podstawowy |  |                |
|                  |  |                |
| Wyraz pochodny   |  | Wyraz pochodny |
|                  |  |                |

1.2. Przekształć podane zdanie złożone w zdanie pojedyncze, a podkreślone wyrażenie zastąp odpowiednim wyrazem z utworzonej rodziny wyrazów. Zachowaj sens zdania.

Świat w bajkach jest uproszczony i istnieje w nim wyraźna granica między dobrem i złem.

.....

## Zadanie 2. (0–1)

Oceń prawdziwość podanych stwierdzeń. Wybierz P, jeśli stwierdzenie jest prawdziwe, albo F – jeśli jest fałszywe.

|  |   |   |
|--|---|---|
| Wyraz <i>książka</i> jest wyrazem podstawowym dla wyrazu <i>książeczka</i> . | P | F |
| Wyraz <i>księgozbiór</i> jest wyrazem złożonym.                              | P | F |

Przeczytaj tekst i wykonaj zadania.

J.R.R. Tolkien

*Hobbit, czyli tam i z powrotem*

Oto leży tu olbrzymi, czerwonozłocisty smok, pogrążony w głębokim śnie [...]. Jeśli powiem, że hobbitowi dech zaparło, będzie to o wiele za słabe określenie. [...] Stał jak wryty, zapominając niemal o przerażającym strażniku tych skarbów, patrzył na nie i obliczał ich wartość.

Patrzył tak długo, zdawało mu się, że minęły wieki, nim znęcony pokusą, właściwie wbrew własnej woli wysunął się z mrocznego korytarza i zakradł aż na skraj najbliższego usypanego z klejnotów kopca. Na nim leżał smok, śmiertelnie groźny nawet we śnie. Chwyciwszy za dwa ucha olbrzymi puchar, tak ciężki, że z trudem go udźwignął, Bilbo rzucił lękliwe spojrzenie w górę, na smoka. Smaug poruszył jednym skrzydłem i wysunął jeden pazur, a chrapliwy pomruk zabrzmiał innym tonem. Bilbo umknął. Smok jednak nie obudził się, przynajmniej jeszcze nie w tej chwili; śniąc jakiś nowy sen o grabieżach i gwałtach, leżał dalej w zrabowanej krasnoludom pieczarze, podczas gdy mały hobbit wycofywał się długim tunelem. Serce waliło mu w piersi, a nogi dygotały jeszcze bardziej gorączkowo niż podczas wędrówki w pierwszą stronę, ale ścisłał mocno w rękach puchar, a w głowie miał tę jedną myśl: „Otóż zrobiłem to! Teraz się przekonają! Podobniejszy do sklepikarza niż do włamywacza, co? Nie usłyszę więcej takiej uwagi”.

J.R.R. Tolkien, *Hobbit, czyli tam i z powrotem*, tłum. Maria Skibniewska, Warszawa 1997.

### Zadanie 3. (0–1)

Oceń prawdziwość podanych stwierdzeń. Wybierz P, jeśli stwierdzenie jest prawdziwe, albo F – jeśli jest fałszywe.

|   |   |   |
|---|---|---|
| Wyraz <i>smok</i> jest wyrazem podstawowym dla wyrazu <i>smoczy</i> . | P | F |
| Formant w wyrazie <i>włamywacz</i> wskazuje na nazwę czynności.       | P | F |

### Zadanie 4. (0–2)

► Teoria na s. 200–201

4.1. Wskaż formanty w wyrazach *sklepikarz*, *strażnik*.

.....

.....

4.2. Określ, jakie znaczenie nadają wyrazom wskazane formanty.

.....

.....

#### WSKAZÓWKA

- Aby poprawnie rozwiązać to zadanie, należy rozpoznać formanty w podanych wyrazach, a następnie wskazać funkcje formantów w nadawaniu znaczenia wyrazom pochodnym.

### Zadanie 5. (0–1)

Uzupełnij podane zdanie. Wybierz odpowiedź spośród oznaczonych literami A i B oraz odpowiedź spośród oznaczonych literami C i D.

Użyty w tekście wyraz *czerwonozłocisty* to przykład wyrazu 

|   |   |
|---|---|
| A | B |
|---|---|

, ponieważ został on utworzony od 

|   |   |
|---|---|
| C | D |
|---|---|

.

A. prostego

B. złożonego

C. jednego wyrazu podstawowego

D. dwóch wyrazów podstawowych

#### WSKAZÓWKA

- Aby wskazać poprawną odpowiedź, przeanalizuj budowę wyrazu *czerwonozłocisty*.

# teraz egzamin ósmoklasisty

nowa era

Twoje mocne strony

Konkretna pomoc od ekspertów  
**Sprawnie, skutecznie, na czas!**



**ZGODNE Z WYTYCZNYMI CKE  
EGZAMINY OD 2025 R.**

## REPETYTORIA

Zawierają niezbędną teorię, wskazówki i zadania typu egzaminacyjnego. Pomagają krok po kroku wyćwiczyć umiejętności sprawdzane na egzaminie.

## ARKUSZE

Pozwalają oswoić się z formą egzaminu, sprawdzić poziom przygotowania i wypracować skuteczne strategie egzaminacyjne.



Zamów  
i rozpocznij  
trening



[sklep.nowaera.pl](https://sklep.nowaera.pl)

Nowa Era Sp. z o.o.

[www.nowaera.pl](https://www.nowaera.pl) [nowaera@nowaera.pl](mailto:nowaera@nowaera.pl)

Centrum Kontakt: 58 721 48 00

ISBN 978-83-267-5279-7



9 788326 752797