

SPECYFIKACJA TECHNICZNA

USB 2.0

duża prędkość transmisji danych po podłączeniu

BATERIA Li-ion

wbudowana z możliwością wielokrotnego ładowania
365 mA / 3,7 V

ŁADOWARKA

500 mA / 5 V

KARTA PAMIĘCI

32 GB



Mówiące pióro ma wysokiej jakości głośnik



Książka ma zakodowane informacje, które odczytuje sensor optyczny



Pliki audio do książek można bezpłatnie pobrać ze strony www.czytajzalbikiem.pl



Więcej informacji znajdziesz na:

www.czytajzalbikiem.pl
www.albipolska.pl



DYSTRYBUTOR PL:

ALBI Polska Sp. z o. o.
ul. Toruńska 5
30-056 Kraków

e-mail: czytajzalbikiem@albipolska.pl
www.albipolska.pl

OSTRZEŻENIE:

Nieodpowiednie dla dzieci poniżej 3. roku życia. Zawiera małe elementy, istnieje ryzyko zadławienia.



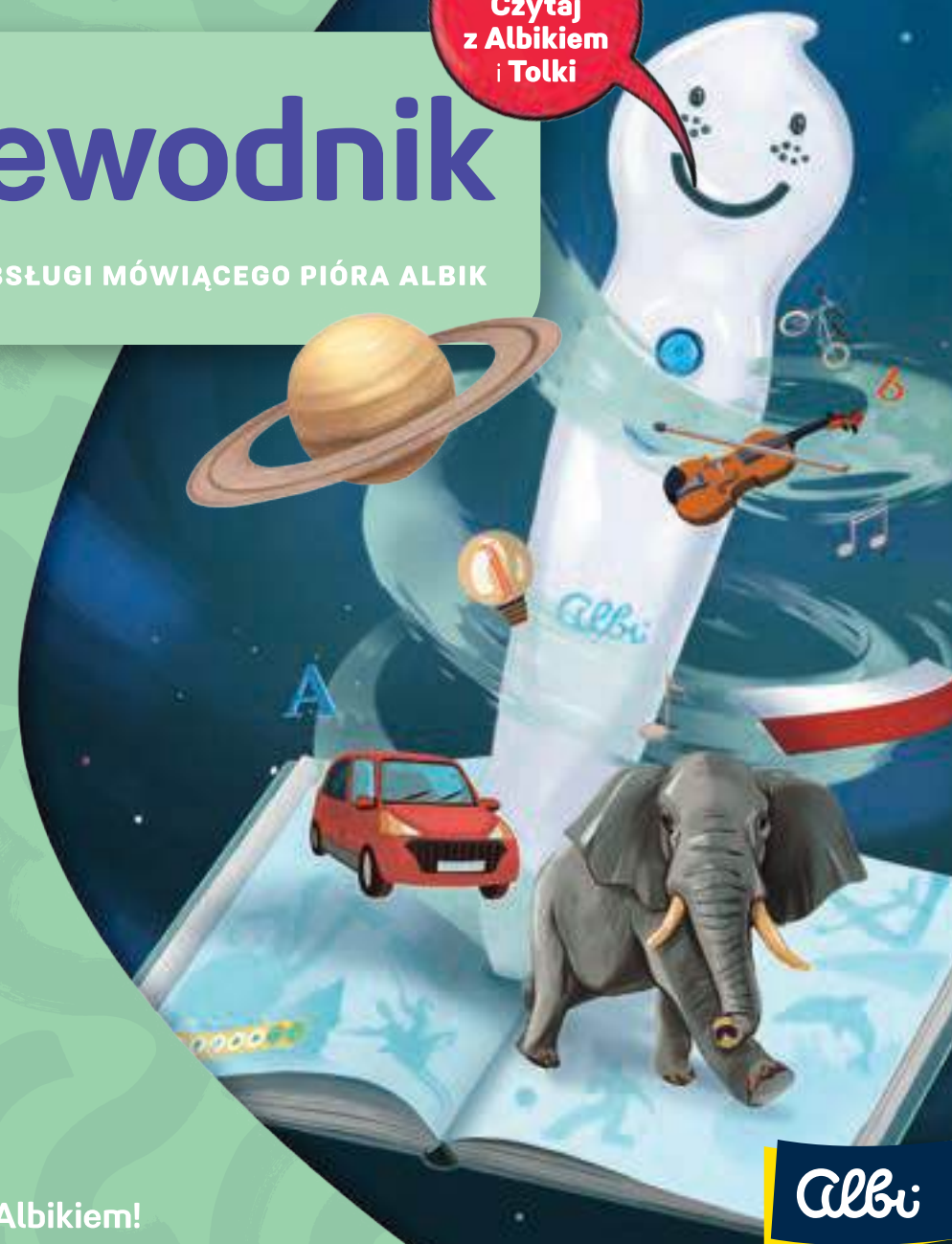
Prosta obsługa pozwala dziecku na samodzielną zabawę i naukę. Działanie książki polega na odczytywaniu przez sensor optyczny ukrytych na stronach książki kodów. Pliki audio do mówiącego pióra można bezpłatnie pobrać ze strony: www.czytajzalbikiem.pl.

Mówiące pióro jest wyposażone w bardzo dobry głośnik, który zapewnia wysokiej jakości dźwięk.

Przewodnik

INSTRUKCJA OBSŁUGI MÓWIĄCEGO PIÓRA ALBIK

Dziła z serią
Czytaj z Albiem i Tolki



Poznaj świat z Albiem!



DRODZY RODZICE I DZIECI!

Dziękujemy, że wybraliście Państwo zestaw edukacyjny **Czytaj z Albikiem**. Jest to unikatowa koncepcja edukacyjna, dzięki której można w zabawny i interesujący sposób otrzymać wiele ciekawych oraz przydatnych informacji. Zestaw **Czytaj z Albikiem** przeznaczony jest zarówno dla przedszkolaków, jak i dla starszych dzieci, ale może zainteresować także dorosłych. Wszystko zależy od wyboru książki. Specjalna technologia pozwala korzystać z książek nawet dzieciom w wieku przedszkolnym, które nie potrafią jeszcze czytać. Dzięki niej mogą same „przeczytać” bajkę lub w formie zabawy nauczyć się rozpoznawać kolory, cyfry, litery czy rozmaite kształty. Swoją pamięć i spostrzegawczość sprawdzają za pomocą quizów lub gier. Starsze dzieci i dorosłych z całą pewnością zainteresują interaktywne książki Atlas świata, Wszechświat, Nasza przyroda, Język angielski czy też słowniki języków obcych.

Jak właściwie działa pióro Albik? W jego działaniu nie ma nic skomplikowanego. Pióro służy jako czytnik specjalnych kodów, które są ukryte na stronach książki. Dzięki tej technologii Albik potrafi czytać teksty znajdujące się w książce oraz treści zakodowane pod ikonami i obrazkami.

Wielką zaletą koncepcji edukacyjnej **Czytaj z Albikiem** jest to, że raz kupione pióro działa z każdą książką lub zabawką edukacyjną z serii.

Mówiące pióro Albik ma jeszcze dodatkowe funkcje. Dzięki wbudowanej pamięci może służyć jako odtwarzacz MP3 lub pamięć USB. Za pomocą specjalnych naklejek można odtwarzać swoje nagrania. Pióro ma również funkcję nagrywania dźwięku.

Więcej informacji o **Czytaj z Albikiem** znajduje się na stronie www.czytajzalbikiem.pl.

Wielu przyjemnie spędzonych chwil z Albikiem życzy

Albi

SPIS TREŚCI

| | |
|--|-------|
| JAK DZIAŁA PIÓRO ALBIK?..... | 2 |
| INSTRUKCJA OBSŁUGI..... | 3 |
| INFORMACJE O PRODUKCIE..... | 4-6 |
| INSTRUKCJE Z ZAKRESU BEZPIECZEŃSTWA..... | 7 |
| NAJCZĘSTSZE PYTANIA | 8 |
| BIBLIOTEKA ALBIKA..... | 9-14 |
| STRONY Z WYBRANYCH KSIĄŻEK..... | 15-22 |

JAK DZIAŁA PIÓRO ALBIK?



Jak działają ikony?

Ikony obsługi książki:



Włączenie książki



Zatrzymanie odtwarzania



Powtórzenie ostatniego nagrania



Regulacja głośności

Ikony obsługi treści:



Podstawowe informacje



Informacje dodatkowe



Odtwarzanie dźwięków lub piosenek



Odtwarzanie dialogów lub odgłosów



Odpowiedź TAK



Odpowiedź NIE



Odpowiedź A/B/C



Quizy



Uwaga! Niektóre informacje mogą być takie same pod różnymi ikonami.

INSTRUKCJA OBSŁUGI



Opakowanie zawiera:

- Mówiące pióro Albik 1.0
- Ładowarkę
- Kabel USB
- Przewodnik
- 10 naklejek do odtwarzania MP3
- 10 naklejek do regulacji głośności

ELEMENTY MÓWIĄCEGO PIÓRA ALBIK:

- 1 Wskaźnik świetlny
- 2 Przycisk powtarzania
- 3 Wtyczka USB
- 4 Przycisk włączania, wyłączenia, odtwarzania MP3, zatrzymywania odtwarzania MP3
- 5 Wejście na kartę pamięci MicroSD
- 6 Mikrofon
- 7 Głośnik
- 8 Otwór reset
- 9 Wejście słuchawkowe
- 10 Sterowanie głośnością, przewijanie MP3
- 11 Sensor optyczny
- 12 Podstawka



INFORMACJA O PRODUKCIE

WŁĄCZANIE I WYŁĄCZANIE

Włączanie

Przytrzymaj **przycisk włącz/wyłącz**, dopóki nie usłyszysz dźwięku powitania.



Wyłączenie

Przytrzymaj dłużej **przycisk włącz/wyłącz**, dopóki nie usłyszysz dźwięku wyłączenia. Z uwagi na oszczędzanie baterii pióro samoczynnie wyłączy się po 3 minutach braku aktywności.

Wybór książki

Dotknij włączonym piórem **ikony włącz** na pierwszej stronie książki. Usłyszysz tekst powitalny i tytuł książki. Następnie możesz rozpocząć poznawanie książki.



Informacja: W pamięci pióra Albik muszą być zapisane pliki audio właściwe dla danej książki, w przeciwnym razie pióro nie będzie pracowało prawidłowo. Więcej informacji w punkcie **Pobieranie plików audio**.

Jak odczytać treść książki

Mówiące pióro zbliż pionowo (1) do strony książki (tekstu lub obrazka), dotknij jej lub delikatnie po niej przesuwaj końcówką pióra (2). Unieś pióro i odsłuchaj treść.



FUNKCJE I STEROWANIE

Dotknij i przeczytaj

Dotknij piórem tekstu, obrazka lub ikony w książce. Mówiące pióro Albik przeczyta na głos odpowiednią treść. Piórem należy się postugiwać powoli i delikatnie, ponieważ przetwarzanie wczytywanych danych zajmuje trochę czasu.

Ponowne odtworzenie nagrania

Jeśli chcesz, żeby pióro jeszcze raz odtworzyło ostatnie nagranie, dotknij **przycisku powtarzania odtwarzania** bezpośrednio na piórze lub ponownie dotknij obrazka w książce. W celu powtórzenia możesz również dotknąć **ikony powtórzenia ostatniego nagrania** w książce.



Nagrywanie dźwięku

Pliki audio do każdej książki można tworzyć samodzielnie przy pomocy specjalnych naklejek. Naklejki do nagrywania nie są dołączone do zestawu. Można je zakupić oddzielnie.



Quizy

We wszystkich książkach są quizy. Quizy mogą mieć kilka różnych poziomów trudności. Można je aktywować, dotykając ikon.



Informacje o baterii

Mówiące pióro Albik ma wbudowaną baterię litowo-jonową. Pióro należy ładować tylko przy pomocy załączonej ładowarki i kabla USB. Pełne naładowanie trwa ok. 4 godzin i starcza na 4 do 8 godzin nieprzerwanej pracy (rzeczywisty czas uzależniony jest od sposobu korzystania z pióra). Podczas ładowania pióro świeci w niebiesko-różowym kolorze. Jeśli pióro jest naładowane, przycisk świeci na niebiesko, a buzia Albika mruga.

Pamięć mówiącego pióra

Pióro Albik ma kartę MicroSD o pojemności 32 GB, na której można zapisać dużą liczbę plików audio oraz łatwo je aktualizować. Na karcie MicroSD oprócz plików .BNL znajdują się foldery z oprogramowaniem głównym. Folderów nie należy usuwać ani kopiować do nich żadnych danych, ponieważ pióro przestanie wówczas działać.

Informacja: Jeśli pamięć pióra Albik jest całkowicie pusta, nie można go uruchomić.

Uwaga! Nie trzymaj mówiącego pióra przy obrazku zbyt długo, bo zaczniesz powtórnie odczytywać informację. Piórem postępuj się delikatnie, aby nie uszkodzić sensora optycznego.

• Pytania losowe

Po dotknięciu ikony quizu mówiące pióro Albik odczyta na głos losowo wybrane pytania. Odpowiedzi udziela się, dotykając właściwego obrazka na stronie.

• Podsumowanie quizu

Po każdym zestawie pytań można usłyszeć podsumowanie odpowiedzi i pochwałę.

• Pytania specjalne

W niektórych quizach na zadane pytania jest kilka poprawnych odpowiedzi.

Quizy starannie opracowano w taki sposób, aby dzieci się przy nich bawiły. Jeśli dziecko udzieli błędnej odpowiedzi, zostanie poproszone o podjęcie kolejnej próby. Za udzielenie prawidłowej odpowiedzi dziecko otrzyma pochwałę.

Odtwarzacz MP3



Mówiące pióro działa jak przenośny odtwarzacz MP3. Istnieje możliwość wgrania do pióra ulubionych piosenek. Aby to zrobić, należy podłączyć pióro do komputera i przekopiować listę utworów do katalogu głównego. Pamiętaj, aby nazwy utworów nie były zbyt długie i nie miały polskich znaków. Do odtwarzania nagrań można użyć dołączonych naklejek MP3. W tym celu należy dotknąć na naklejkach napisu MP3. Pozostałe ikony na naklejkach służą kolejno do odtwarzania, pauzowania, wyłączenia i przewijania. Aby uruchomić odtwarzacz MP3 w piórze,

należy nacisnąć krótko **przycisk włącz (1)**, dzięki temu uruchomione zostanie odtwarzanie (jeśli do pióra zostały przekopiowane pliki MP3). Ponowne krótkie naciśnięcie przycisku włączania zatrzyma odtwarzanie. Jeśli chcesz wznowić odtwarzanie, ponownie naciśnij krótko przycisk włączania.

Aby przejść do kolejnego utworu lub powrócić do poprzedniego, wystarczy przytrzymać **przycisk + lub - (2)** znajdujący się z boku pióra. W celu zwiększenia lub zmniejszenia głośności należy krótko nacisnąć **przycisk + lub - (2)** znajdujący się z boku pióra.

Zakończenie odtwarzania

Jeśli chcesz zakończyć odtwarzanie lub przerwać quiz, dotknij **tej ikony**.

Regulacja głośności

Do dyspozycji jest 15 poziomów głośności, które można ustawiać na różne sposoby.

• Ustawianie głośności bezpośrednio na mówiącym piórze Albik

W celu zwiększenia lub zmniejszenia głośności należy krótko nacisnąć **przycisk + lub -** znajdujący się z boku pióra.

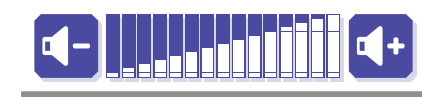
• Ustawianie głośności bezpośrednio w książce

Głośność można ustawiać również przez dotknięcie ikon regulacji głośności, które znajdują się w książce (z reguły na pierwszej stronie obok ikony włączania książki): **ściszenie** i **podgłoszenie**.



• Ustawianie głośności przy pomocy naklejek

Głośność można również ustawiać przy pomocy dołączonych do zestawu naklejek:



AKTUALIZACJA PLIKÓW AUDIO

Mówiące pióro Albik ma wgraną większość plików audio do książek będących w sprzedaży. Nowości z serii **Czytaj z Albikiem** mogą nie być odtwarzane przez mówiące pióro. Należy wówczas pobrać pliki audio ze strony www.czytajzalbikiem.pl i zainstalować je w piórze. Pliki do książek i innych produktów z Biblioteki Albika można pobrać bezpłatnie. Pliki audio należy także zaktualizować w przypadku błędów w oprogramowaniu.

Pobieranie plików audio

1. Na stronie www.czytajzalbikiem.pl kliknij w zakładkę **Pobieranie plików**.
2. Znajdź na liście wybraną książkę, puzzle lub inny produkt z serii i kliknij **pobierz**. Sprawdź rozmiar pobranego pliku i upewnij się, że odpowiada on wielkości pliku udostępnionego na stronie www.czytajzalbikiem.pl.
3. Przy pomocy kabła podłącz mówiące pióro do komputera, gdzie wyświetli się jako przenośny dysk. Skopiuj do katalogu głównego pobrany plik .BNL. Aktualizacja jest gotowa! Możesz rozpocząć zabawę.

Uwaga! Po pobraniu pliku ze strony www.czytajzalbikiem.pl sprawdź jego format.

Prawidłowy plik powinien mieć rozszerzenie .BNL.

Uwaga! Pliku .BNL nie da się odtworzyć na komputerze. Działa on tylko w mówiącym piórze Albik.

Uwaga! Jeśli będziesz kopiować nowszą wersję pliku audio do konkretnej książki, zawsze musisz usunąć stary plik audio. Mówiące pióro działa właściwie wtedy, gdy zawiera jeden plik audio do danej książki.

OPROGRAMOWANIE PIÓRA ALBIK

Po podłączeniu pióra Albik do komputera wyświetli się ono jako przenośny dysk. Będą na nim widoczne dwa foldery: DICT i REC. Są to foldery zawierające oprogramowanie główne. Nie należy ich usuwać ani kopiować do nich plików .BNL. Pióro przestanie wówczas prawidłowo działać. Wszystkie pliki .BNL oraz MP3 należy kopiować do katalogu głównego.



INSTRUKCJE Z ZAKRESU BEZPIECZEŃSTWA

JAK UŻYWAĆ PIÓRA ALBIK

Ochrona produktu elektronicznego

Niniejsze urządzenie jest produktem elektronicznym. Urządzenie należy chronić przed wodą, wilgocią i wysoką temperaturą.

Ładowanie pióra

Do ładowania pióra używaj wyłącznie ładowarki dotychczasowej do zestawu przez producenta. Pióro można również ładować kablem USB podłączonym do komputera lub notebooka.

Nie rozkręcaj pióra!

Mówiące pióro zostało zaprojektowane zgodnie z wymogami z zakresu bezpieczeństwa dzieci. Nie rozkręcaj pióra, ponieważ skutkuje to utratą gwarancji!

Ochrona sensora optycznego

Końcówkę pióra należy chronić przed uderzeniami i nie wkładać do niej żadnych przedmiotów, ponieważ może to skutkować uszkodzeniem sensora optycznego.

Nadzór dorosłych

Dzieci poniżej 3. roku życia mogą używać pióra tylko pod nadzorem dorosłych.



NAJCZĘSTSZE PYTANIA

GDY COŚ NIE DZIAŁA...

Pióro nie reaguje lub nie można go wyłączyć

Rozwiązanie: Włóż szpilkę do otworu resetowania i naciśnij. Pióro się wyłączy. Następnie uruchom je ponownie.

Pióro co chwilę samo się wyłącza

Powód: Bateria jest prawie rozładowana.
Rozwiązanie: Naładuj pióro, używając oryginalnej ładowarki, lub podłącz je kablem USB do komputera lub notebooka.

Pióro samo się wyłącza po kilku minutach

Powód: Brak aktywności przez okres dłuższy niż 3 minuty.
Rozwiązanie: Jest to jedna z cech pióra – urządzenie zostało w ten sposób zaprojektowane ze względu na konieczność oszczędzania baterii. W takim przypadku pióro należy ponownie włączyć.

Pióro nie odczytuje książki

Powód: Brak pliku audio do danej książki na karcie pamięci MicroSD w formacie .BNL.
Rozwiązanie: Pobierz plik audio do książki ze strony www.czytajzalbikiem.pl w formacie .BNL i skopiuj go do katalogu głównego pióra Albik.

W książce lub innym produkcie z serii nie działa dźwięk

Powód: Brakujący lub uszkodzony plik audio.
Rozwiązanie: Ponownie pobierz plik audio do danej książki lub produktu ze strony www.czytajzalbikiem.pl. Pamiętaj, aby usunąć stary, niedziałający plik.

Czytana treść nie zgadza się z zawartością książki

Powód: Błędnie wczytana treść książki.
Rozwiązanie: Pamiętaj, że zawsze należy dotknąć Albikiem ikony włączania na pierwszej stronie książki, aby pióro prawidłowo rozpoznało książkę.

Nie można wgrać pliku audio

Powód: Karta pamięci MicroSD jest pełna.
Rozwiązanie: Usuń z pióra Albik nieużywane pliki .BNL lub MP3.

Jeśli nie znalazłeś (-aś) rozwiązania problemu, zawsze możesz się z nami skontaktować za pośrednictwem formularza kontaktowego na stronie www.czytajzalbikiem.pl lub mailowo: czytajzalbikiem@albipolska.pl.