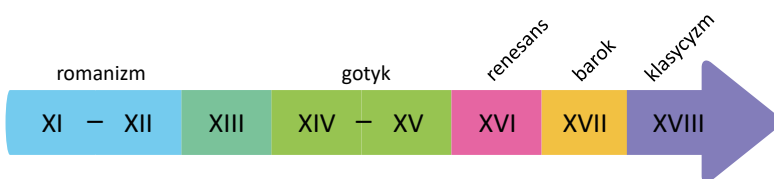




mała encyklopedia

ZAMKI

- Polska perła architektury – zamek na Wawelu
- Największy na świecie? – zamek w Malborku
- Tajemnica podziemi – zamek Książ
- Niczym w Hogwarcie – zamek Czocho
- Jak z opowieści Disneya – zamek Neuschwanstein
- Gdzie mieszkał hrabia Dracula? – zamek w Branie
- Arabskie baśnie 1001 nocy... w Europie – Alhambra
- Wycieczka poza Europę – zamek Himeji
- Rekordzista, w którym mieszkał Robin Hood – zamek Predjama
- Sekrety brytyjskich arystokratów – zamek w Glamis



ściąga z epok



Wydawnictwo Skrzat
Kraków

Polska perła architektury – zamek na Wawelu



Zamek na Wawelu to dwupiętrowa budowla posiadająca troje skrzydeł i pięć wież: Jana Sobieskiego, Zygmunta III Wazy, Duńską, Jordankę i Kurzą Stopkę. Gmach wielokrotnie przebudowywano, stąd znajdziemy tu elementy charakterystyczne dla kilku epok: średniowiecza, renesansu i baroku.



Pod zamkiem znajduje się **Smocza Jama**. To jaskinia, w której – według legendy – mieszkał smok! Polował na trzodę i pożerał ludzi, więc król wyznaczył nagrodę dla tego, kto go zgładzi. Wiele śmiazków próbowało, ale udało się to dopiero szewczykowi Dratewce, który podstępnie podłożył smokowi owieczkę wypchaną siarką. Kiedy smok ją zjadł, poczuł palenie w żołądku i poszedł do Wisły się napić. Pił i pił, aż... pękł i przestał niepokoić mieszkańców Krakowa.

W dawnych czasach pomieszczenia na parterze miały charakter lokali usługowych, znajdowały się tu m.in. kancelarie, zbrojownie, komnaty rycerskie, izby sądowe. Pierwsze piętro to prywatne apartamenty króla, a na piętrze drugim mieściły się komnaty reprezentacyjne – tzw. **piano nobile**. Tu przyjmowano zagraniczne delegacje, prowadzono obrady i podejmowano najważniejsze decyzje państwowe.



Dziś w zamku mieści się muzeum, a jednym z jego najstarszych eksponatów jest **miecz koronacyjny Szczerbiec**. Pochodzi z XIII w. i jest to jedyne oryginalne insygnium królewskie z czasów Piastów. Insygniami królewskimi nazywamy przedmioty, które symbolizowały władzę króla, jak korona czy berło. Miecz Szczerbiec – według legendy – Bolesław Chrobry miał otrzymać od anioła, by zwyciężać nim swoich przeciwników.



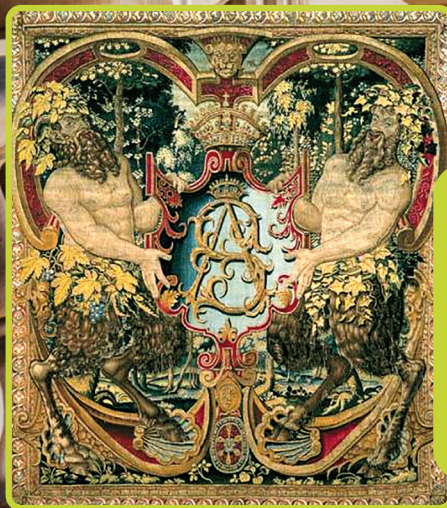
Słyszeliście o **głowach wawelskich**?

Słynne głowy to rzeźby zdobiące sufit sali Poselskiej – jednej z komnat reprezentacyjnych zamku. Początkowo stworzono ich aż 194, ale do dziś zachowało się tylko 30. Przedstawione postacie pełniły różne funkcje: można tu znaleźć królów, dworzan i rycerzy. Zakłada się, że dekoracja ta miała ukryte znaczenie, ale współcześnie nikt nie wie na pewno, co miała oznaczać.

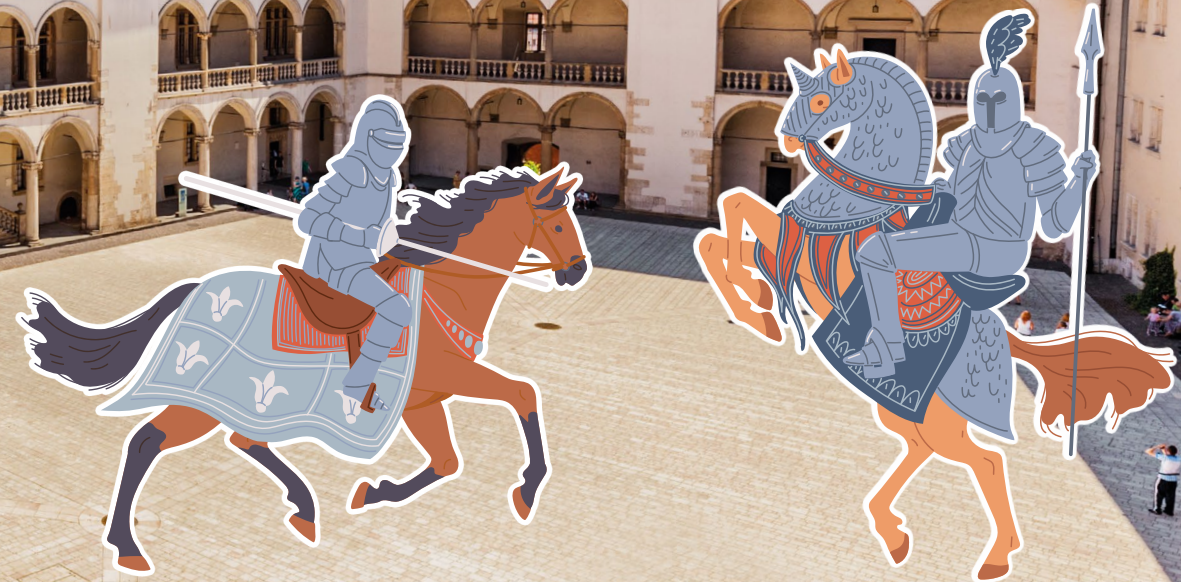


Warto uświadomić sobie, że tzw. **wawelskie krużganki** pełniły bardzo praktyczną funkcję. Pomieszczenia w zamku mają bowiem układ **amfiladowy**, co oznacza, że w środku nie znajdziemy korytarzy – aby przedostać się do wybranego punktu, trzeba przechodzić przez kolejne sale. Nietrudno sobie wyobrazić, że ciągły ruch przeszkadzał podczas ważnych spotkań i nie pozostawiał ani trochę prywatności mieszkańcom. Krużganki stały się takim zewnętrznym korytarzem, dzięki któremu przedostawano się do wybranych sal z pominięciem innych.

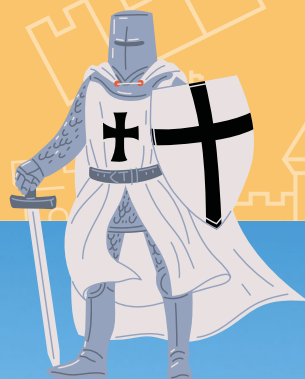
W XVI w. król **Zygmunt Stary** sprowadził na Wawel uzdolnionych architektów – **Franciszka Florentczyka** i **Bartolomea Berrecciego**. Dzięki ich pracy powstał charakterystyczny zamkowy dziedziniec, który na pewno rozpoznajecie, bo do dziś jest chyba najczęściej fotografowanym elementem zamku na Wawelu. Dawniej odbywały się tu dworskie **uroczystości i turnieje rycerskie**.



Wawelski zamek słynie z **kolekcji arrasów**, czyli wielkich, zdobionych tkanin przeznaczonych do powieszenia na ścianie. Kolekcja zamówiona przez Zygmunta Augusta mogła liczyć aż 170 dzieł, a do dziś zachowało się ich 138. Arrasy tkano z jedwabiu i wełny, a także złotych i srebrnych nici. Przedstawiają pejzaże, zwierzęta, sceny biblijne oraz herby Polski i Litwy.



Największy na świecie? – zamek w Malborku



Budowę tego zamku rozpoczęto w XIII w. Co ciekawe, inicjatywę podjął nie żaden król, lecz... **zakon krzyżacki**. Powstający budynek miał być warownią i siedzibą zakonników. Około stu lat później mistrz zakonu przeniósł do Malborka stolicę Państwa Krzyżackiego. Zamek okazał się za mały dla wszystkich mieszkańców, więc dobudowano kolejne części. Dbało, by obiekt zapewniał mieszkańcom bezpieczeństwo – dodawano kolejne wały i mury obronne, budowano wieże strażnicze i kopało fosy.

Ostatecznie zamek w Malborku stał się największym w Polsce i jednym z **największych na świecie** – zajmuje łącznie **143 tys. m²**.

Polacy próbowali zdobyć Malbork przez... **13 lat!** Udało się to zrobić nie siłą, lecz sprytem. Jak? Warowni bronili wynajęci wojownicy, a ponieważ nie dostali na czas wynagrodzenia, polski władca zaproponował, że wypłaci im należność, jeśli opuszczą budynek. Wojownicy oddali zamki w Malborku, Tczewie i Iławie za **665 kg złota**.

Przez całe średniowiecze żadna armia nie zdobyła tego zamku! Podbicia twierdzy za pomocą siły dokonali dopiero **Szwedzi w 1626 r.** Kilkaset lat po powstaniu warowni dysponowali dużo bardziej zaawansowanymi maszynami, co pozwoliło im odnieść sukces.



Po **bitwie pod Grunwaldem** król Polski oblegał zamek, ale nie mógł go zdobyć. Miał mu pomóc... **zdrajca!** Kiedy najważniejsi dowódcy zakonu zgromadzili się w jednej z sal, by wspólnie obradować, pomocnik Polaków wywiesił w oknie czerwoną flagę. Polscy wojownicy wystrzelili w to miejsce wielką, 80-kilogramową kulę, jednak chybili o włos! Zamku w tej bitwie nie podbito, ale pozostałość po legendarnej kulce tkwi w murze do dziś.

Mur obronny to gruby mur, którym otaczano zamki i miasta, aby trudniej było się do nich dostać. W mur często wbudowane były **wieże**, aby obrońcy mogli obserwować, co dzieje się na zewnątrz.

Fosa to głęboki dół, często wypełniony wodą, którym otaczano budynki lub miasta, aby utrudnić do nich dostęp.



Obecnie zamek w Malborku jest zabytkiem wpisanym na listę światowego dziedzictwa **UNESCO**. Można go odwiedzać przez cały rok, a prawdziwi śmiałkowie decydują się na zwiedzanie zamku nocą.

