



ABC

PSZCZELARSTWA



JAK ZAŁOŻYĆ PASIEKĘ:
500 WSKAZÓWEK
DLA HODOWCÓW
PSZCZÓŁ



JAMES E. TEW





JAMES E. TEW



ABC

PSZCZELARSTWA

JAK ZAŁOŻYĆ PASIEKĘ:
500 WSKAZÓWEK
DLA HODOWCÓW
PSZCZÓŁ

Przełożył
Bartłomiej Kotarski



Tytuł oryginału:
*Wisdom for Beekeepers:
500 Tips for Successful Beekeeping*

Redaktorka prowadząca: Marta Budnik
Wydawczynie: Małgorzata Świącicka, Katarzyna Masłowska
Redakcja: Marta Pustuła
Korekta: Małgorzata Lach, Małgorzata Denys
Projekt okładki: Adelina Sandecka
Projekt książki: Clare Barber
Grafiki w książce i na okładce: Melvyn Evans
DTP: Maciej Grycz

Copyright © 2014 Quid Publishing

Copyright © 2026 for the Polish edition by Wydawnictwo KobiECE

Agnieszka Stankiewicz-Kierus sp.k.

Copyright © for the Polish translation by Bartłomiej Kotarski, 2020

Wszelkie prawa do polskiego przekładu i publikacji zastrzeżone. Powielanie i rozpowszechnianie z wykorzystaniem jakiejkolwiek techniki całości bądź fragmentów niniejszego dzieła bez uprzedniego uzyskania pisemnej zgody posiadacza tych praw jest zabronione.

Wydanie elektroniczne
Białystok 2026
ISBN 978-83-8417-377-0

Grupa Wydawnictwo KobiECE | www.WydawnictwoKobiECE.pl



*Przyjaciółom pszczelarzom
- zarówno tym dawnym,
jak i obecnym*



SPIS TREŚCI

Wstęp 9

ROZDZIAŁ 1

Jak zostać pszczelarzem

Pierwsze kroki 12

Od czego zacząć 24

Podejście praktyczne 30

Wyższy poziom wtajemniczenia 32

ROZDZIAŁ 2

Akcesoria pszczelarzkie

Rodzaje uli 38

Odzież ochronna 47

Narzędzia 55

Jak skonstruować ul 63

Jak stosować podkurzacze 69

ROZDZIAŁ 3

Zapylenie

Podstawowe informacje
o pyłku pszczelim 80

Pożytki pszczele 86

Zapylacze w akcji 92

Zapylenie w twoim ogrodzie 99

ROZDZIAŁ 4

Biologia i zwyczaje pszczół miodnych

Zrozumieć pszczoły 108

Rodziny pszczele i ich gniazda 110

Rola matki pszczelej 117

Zachowania pszczół 123

Jak uniknąć użądlenia 130

Rójki 133

ROZDZIAŁ 5

Zarządzanie kolonią

Karmienie i pojenie 146

Gdzie umieścić kolonię 149

Przemieszczanie uli 157

Rozwój kolonii 165

Zarządzanie matkami

pszczelimi 171



ROZDZIAŁ 6

Jak zdobyć pszczoły

- Odkłady 178
- Zakup rodzin pszczelich 187
- Tworzenie odkładów 192
- Roje 196
- Usuwanie pszczół 204
- Przenoszenie gniazd 210

ROZDZIAŁ 7

Choroby pszczół

- Ocena stanu pszczelej rodziny 214
- Choroby czerwia 222
- Szkodniki 228
- Co żądli, a co gryzie 233
- Niewidzialne problemy 236
- Konsekwentne zapobieganie chorobom 239

ROZDZIAŁ 8

Rok pasieczny

- Rodziny w potrzebie 250
- Prace sezonowe 255
- Wiosna/lato 262
- Jesień/zima 269

ROZDZIAŁ 9

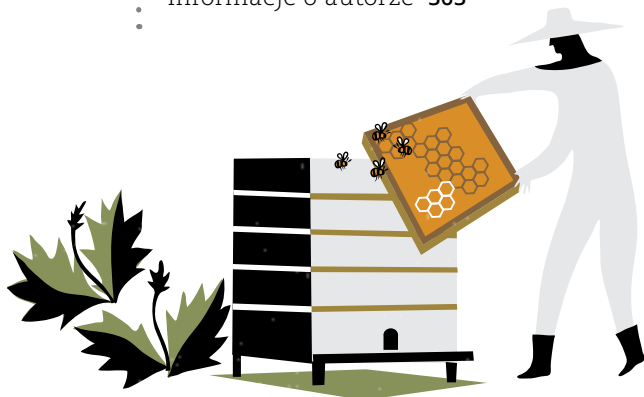
Zastosowania miodu

- Pomiar uzysku 282
- Ocena jakości gniazda 285
- Usuwanie pszczół z nadstawek 291
- Ekstrakcja miodu 294
- Zastosowania komercyjne 304
- Sprzedaż miodu 309
- Miód plastrowy 312
- Miód kremowany 315
- Miód na własne potrzeby 318

ROZDZIAŁ 10

Pozostałe produkty pszczele

- Zastosowania wosku pszczelego 326
- Zastosowania propolisu 334
- Pyłek i ty 342
- Zastosowania jadu pszczelego 351
- Zastosowania mleczka pszczelego 354
- Czerw pszczeli 357
- Przydatne strony internetowe 361
- Informacje o autorze 363



JAK ZOSTAĆ PSZCZELARZEM



Każdy jest w stanie zostać pszczelarzem, ale dobrze jest na samym początku ustalić, czy się do tego nadajesz. Pszczołami można się zajmować zarówno hobbystycznie, jak i na wielką skalę, w aspekcie zarobkowym. Na śmiałków, którzy zdecydują się na założenie hodowli, czekają różnorodne wyzwania zapewniające szansę na osobisty rozwój i satysfakcję do końca życia.



PIERWSZE KROKI

RADA 1. Przypomnij sobie, co wiesz na temat pszczoł i miodu.

☼ Dawno temu ludzie zainteresowali się pszczołami ze względu na miód; ten słodki przysmak był wysoce pożądany. Zjadano go na miejscu lub zabierano plastry ze sobą, aby nakarmić resztę rodziny lub grupy. Pierwsi amatorzy miodu nie dysponowali odzieżą ochronną, a odymianie pszczoł odbywało się jedynie za pomocą tłącej się pochodni. Śmiałkowicie musieli więc wykazać się silną wolą i nie bać się użądlenia.

- Czerw uznawano za wartościowy pokarm i zjadano go wraz z miodem.
- Wosk pszczeli od zawsze wykorzystywano do produkcji dobrej jakości świec oraz jako substancję uszczelniającą.
- Najstarszym znanym napojem alkoholowym jest fermentowany miód (miód pitny). Zapotrzebowanie na ten produkt sprawiło, że hodowla pszczoł stała się jeszcze bardziej lukratywna.
- Spostrzegawczy rolnicy zrozumieli, że pszczoły odgrywają ważną rolę w zapyłaniu roślin. Dziś to właśnie pszczoły miodne są głównymi zapyłaczami wielu roślin jadalnych i włóknodajnych.

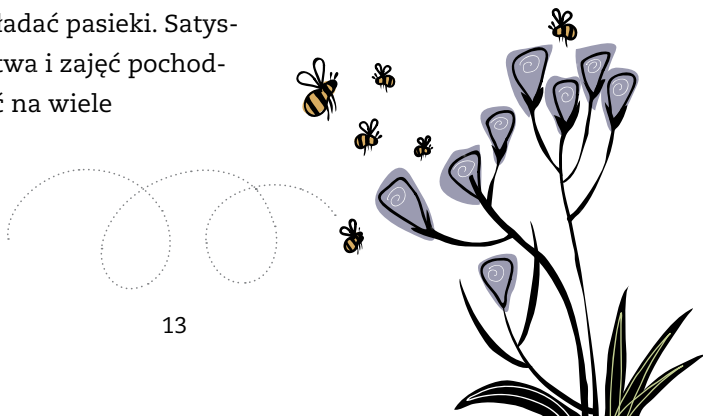
Wszystkie rodzaje pszczoł pełnią znaczącą funkcję w przyrodzie, a jednak to pszczoły miodne zyskały na całym świecie szczególny status. Od zawsze dostarczają nam pożywienia. Pszczelarze i ich hodowle w nieoceniony sposób przysługują się ludzkości.

RADA 2. Upewnij się, że pszczelarstwo to odpowiednie dla ciebie zajęcie.


☞ Jeżeli się okaże, że nadajesz się do hodowli pszczół, zajęcie to zapewni ci dozgonne poczucie spełnienia. Najważniejsze cechy dobrego pszczelarza to szacunek do natury, ciekawość wszystkiego, co wiąże się z biologią, zainteresowanie ogrodnictwem lub rolnictwem, troska o zdrowy ekosystem, a także fundamentalna potrzeba pomagania innym ludziom oraz pszczołom.

Pszczelarstwo to niewielka gałąź przemysłu, ale charakteryzuje się dużym zróżnicowaniem i nie łączy się już wyłącznie z produkcją miodu. Zapyłanie – zarówno na małą, jak i na wielką skalę – zawsze jest w cenie. Pszczoły są doskonałym modelem dydaktycznym dla studentów uczących się o wszelkiego rodzaju zasadach rządzących naturą. Owady te mogą produkować wiele różnych rodzajów miodu. Stolarstwo jest fundamentalnym komponentem pszczelarstwa. Znajomość obróbki metali i tajników hydrauliki przyda się przy konstruowaniu akcesoriów do przetwórstwa miodu. Pszczelarstwo stanowi z kolei uzupełnienie ogrodnictwa – nie tylko w przypadku ogrodów kwiatowych, lecz także warzywnych. Miód ma również liczne zastosowania kulinarne.


W pewnym stopniu każdy może się zainteresować pszczelarstwem lub jakimś związanym z nim aspektem. Nie wszyscy muszą od razu zakładać pasieki. Satisfakcję z pszczelarstwa i zajęć pochodnych da się czerpać na wiele sposobów.



RADA 3. Pamiętaj, że nie ma czegoś takiego jak standardowa procedura.

 Jak to bywa z wieloma nowymi przedsięwzięciami, na początku pszczelarstwo może ci się wydawać trochę zbyt skomplikowane. Osoba, która jest po prostu ciekawa, jak to wszystko się odbywa, i chciałaby dowiedzieć się czegoś więcej, powinna sięgnąć po podstawowe informacje. Można je znaleźć w internecie, w bibliotekach lub w czasopiśmie. Na początku zapoznaj się z ogólnymi zasadami i podstawowymi terminami. Skontaktuj się z miejscową placówką doradztwa rolniczego, aby zdobyć adresy lokalnych pszczelarzy. Dowiedz się, czy w okolicy działa jakieś terenowe koło pszczelarskie. Już od samego początku możesz się spodziewać wielu sprzecznych opinii i zaleceń. Standardowe procedury dotyczące hodowania pszczół nie istnieją. Szczegóły dopracujesz na bieżąco. Zorientuj się, co można znaleźć w najbliższej ci okolicy. Opanowanie podstawowej wiedzy związanej z pszczelarstwem zajmuje przeciętnie około roku.

RADA 4. A jednak pszczelarstwo bazuje na wielu ogólnych zasadach.

 Mimo że na początku przygody z pszczelarstwem możesz mieć wątpliwości, szybko ustalisz, na czym polegają tak zwane zasady ogólne. Mowa tu między innymi o podziale obowiązków wewnątrz kolonii, projekcie i funkcji standardowego roju, typowych zajęciach pszczół w trakcie poszczególnych pór roku oraz sposobach radzenia sobie z ewentualnymi użądleniami. Zrozumienie tych podstaw oraz pogodzenie się z tym, że wiele pytań wciąż pozostaje bez odpowiedzi, utoruje ci drogę do zdobycia prawdziwego doświadczenia w pszczelarstwie.

RADA 5. Wybierz poziom zaawansowania adekwatny do swoich możliwości.

☞ Aby uważać się za pszczelarza, nie musisz dotrzeć do żadnego konkretnego etapu ani wykonać z góry określonych zadań. Liczba kolonii i rodzaj hodowli mają wpływ na to, jak wiele czasu i pracy będziesz poświęcać swojemu hobby. Obsługa kilku (powiedzmy trzech lub czterech) uli nie wymaga zbyt wiele wysiłku, ale wprowadzanie kolejnych kolonii będzie oznaczało dodatkowe obowiązki. Z ogólnych obserwacji wynika, że wraz z upływem lat pszczelarze coraz mniej uwagi poświęcają rozwojowi i dywersyfikacji kolonii. Doświadczony hodowca skupia się na innych, nie mniej satysfakcjonujących, lecz o wiele prostszych aspektach pszczelarstwa. Na przykład zamiast maksymalizować uzysk miodu, prowadzi warsztaty lub eksperymentuje z hodowlą matek. Obniżenie sprawności fizycznej i spadek sił witalnych wcale nie oznacza, że należy się pożegnać z pszczelarstwem. Hodowcy dostosowują się do ograniczeń i szukają nowych kierunków rozwoju.



RADA 6. *Przygotuj się na obowiązki.*

☞ Początkujący pszczelarze powinni pilnować tempa rozmnażania się pszczół, aby się upewnić, że projekt rozwija się w sposób zrównoważony. Praca z kilkoma koloniami daje hodowcy satysfakcję, ale dogłębne 10–15 kolonii może być nie lada wyzwaniem. Podstawowy problem związany z typowym ulem polega na tym, że pułap tej konstrukcji ulega zmianie. Podczas miesięcy zimowych zapewne zajmuje on dwa korpusy, więc znajduje się blisko ziemi. Przy dogłębieniu takiej kolonii niezbędne jest kucanie lub pochylanie się przy ulu. Jeżeli, próbując zaradzić temu problemowi, podwyższysz korpus, będzie on zbyt wysoki, aby dodawać lub usuwać półkorpusy. Przygotuj się więc na pracę w niewygodnych pozycjach.

RADA 7. *Zaopatrzyć się w odzież ochronną.*

☞ Nie da się zignorować zapachu dymu, którym przesiąkają ubrania pszczelarza. Odzież ochronna mocno nasiąka woskiem, propolisem, miodem i wszelkiego rodzaju zanieczyszczeniami. Brudny kombinezon to część pracy pszczelarza. Zamiast prac go w domowej pralce, skorzystaj z pralni komercyjnej. Wosk i propolis trudno usunąć, więc odzież ochronna szybko nabierze osobliwego charakteru. Kombinezon chroni pszczelarza przed brudem i zapachem dymu.

RADA 8. *Pogódź się z perspektywą użądlenia.*

🐝 Długotrwały kontakt z pszczołami, nawet mimo stosowania kombinezonów, oznacza, że prędzej czy później zostaniesz użądłony. Zaprawiony w boju pszczelarz powinien umieć znosić sporadyczne użądlenia. Zasadniczo hodowca, który w okresie letnim zajmuje się koloniami kilka razy w miesiącu i musi znosić przynajmniej kilka użądleń w trakcie każdej wizyty przy ulu, szybko nabierze na nie odporności. Na początku można się spodziewać bólu i opuchlizny. Objawy znikają dopiero po upływie jednego lub kilku dni. Niektóre użądlenia bywają bardziej bolesne niż inne. Ilość jadu wpuszczonego do organizmu podczas użądlenia zależy od wieku pszczoły i tego, czy użyła już wcześniej żądła. Nawet w przypadku dogłądania kilku uli szczególnie dotkliwe użądlenia należą do rzadkości. Jeżeli pszczoły są nastawione bardzo defensywnie, oceń sytuację i ustal, co może być tego przyczyną. Nie zawsze najlepszym wyjściem jest zwiększenie ilości dymu. Reakcje alergiczne zagrażające życiu zdarzają się rzadko, ale jeżeli masz wątpliwości, skonsultuj się z lekarzem. Warto zwrócić uwagę na objawy niezwiązane bezpośrednio z miejscem użądlenia. Na przykład użądlenie na dłoni nie powinno skutkować opuchlizną oczu lub wysypką na innej części ciała.





RADA 9. *Nie daj się zniechęcić przez niezliczone opowieści o alergiach.*

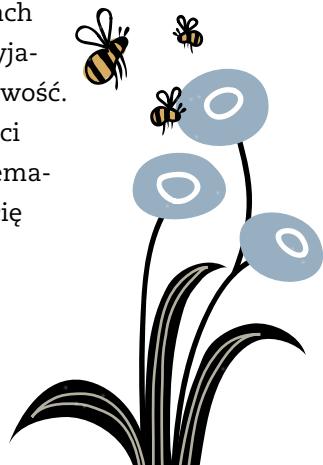
☞ Laicy często miewają problem ze zrozumieniem, dlaczego ktokolwiek chciałby hodować pszczoły, które przecież potrafią boleśnie użądlić. Nie ulega wątpliwości, że to głównie z tego powodu większość osób nie zainteresowałaby się pszczelarstwem. Oczywiście sami pszczelarze także nie przepadają za użądleniami. Jakkolwiek by na to patrzeć, nie jest to miłe doznanie, ale doświadczeni hodowcy dysponują odzieżą ochronną i wiedzą, która pozwala im radzić sobie ze sporadycznie zdarzającymi się przypadkami użądlenia. Najczęściej jest to po prostu chwilowa niedogodność. Typowe użądlenie skutkuje niewielkim zaczerwienieniem, miejscowo odczuwanym bólem i opuchlizną. Z całą pewnością zachodzi reakcja skórna, ale nie jest ona w żaden sposób szkodliwa dla zdrowia. Wiele osób obawia się, że takie objawy to zwiastun sytuacji zagrażającej życiu, w związku z czym pszczół należy unikać za wszelką cenę. Kiedy ludzie usłyszą, że zajmujesz się pszczelarstwem, możesz się od nich spodziewać opowieści o alergiach. Pszczelarze wiedzą swoje, choć większość z nich nie ma wykształcenia medycznego. Sceptycyzm jest zrozumiały. Jeżeli osoba nieznająca się na pszczelarstwie twierdzi, że użądlenia wywołują u niej poważne reakcje, należy jej wierzyć na słowo. Przyjmij do wiadomości to, czego się dowiedziałeś, i zachęć tę osobę, aby skontaktowała się z lekarzem. Poważne reakcje alergiczne na użądlenia są rzadkością, niemniej to bardzo istotny problem.

RADA 10. *Licz się z tym, że poziom wsparcia ze strony rodziny i przyjaciół może być zmienny.*

☞ Większość osób niezaznajomionych z tematem uważa pszczelarstwo za zajęcie godne szacunku, ale nieco zbyt ekscentryczne, dlatego rodzina i przyjaciele mogą mieć odmienne opinie o twoim hobby. W małżeństwie zazwyczaj tylko jedna połówka wybiera pszczelarstwo, podczas gdy druga z zasady ją wspiera. Zmienny poziom wsparcia bliskich jest czymś normalnym. Musisz uwzględnić możliwość, że najbliżsi wcale nie będą podzielać twoich nowych zainteresowań. Jeżeli postanowisz obdarować ich samodzielnie pozyskanym miodem, być może zmienią zdanie.

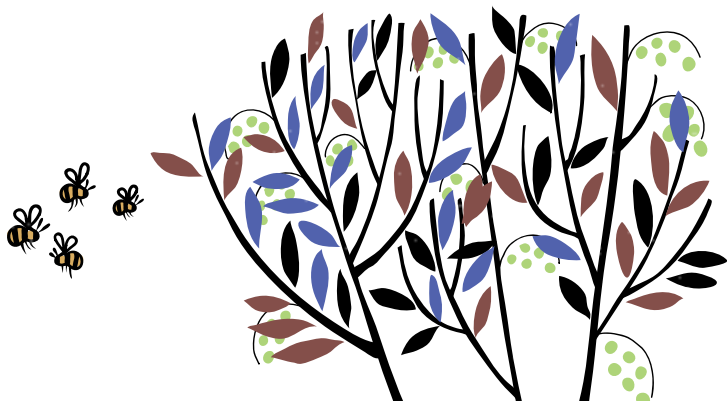
RADA 11. *Pszczelarstwo stanie się dla Ciebie ośrodkiem interakcji społecznych.*

☞ Osoby, które zainteresowały się pszczelarstwem, przeważnie traktują swoje hobby z pasją, która z punktu widzenia osób niezwiązanych z hodowlą pszczół może się wydawać przytłaczająca. Fascynację pszczelarstwem trudno utrzymać w ryzach, a typowa rozmowa zwykle bywa jednowymiarowa. Na początku rodzina i przyjaciele będą uważać, że to zabawne, ale ten okres w końcu minie. O świeżo upieczonych pszczelarzach często się mówi, że dostali pszczelej gorączki. Przyjaciół i członków rodziny najlepiej poprosić o cierpliwość. Choć po kilku miesiącach kompulsywne skłonności mijają, pszczelarstwo nadal pozostaje głównym tematem rozmów. Na spotkaniach towarzyskich będą Cię przedstawiać jako „faceta (lub babkę) od pszczół”.



RADA 12. Zachowaj ostrożność podczas wprowadzania dzieci w świat pszczół.

☞ Kiedy ktoś dorosły połączył bakcyła pszczelarstwa, młodszy członek rodziny często również zaczyna się interesować tym tematem. Dzieci, podobnie jak dorośli, mają wiele różnych typów osobowości. Jako pszczelarz musisz prawidłowo ocenić ryzyko przed pokazaniem dzieciom kolonii pszczół. Odzież ochronna dostępna jest także w rozmiarach dziecięcych. Większość rękawic dzianych i jednopalcowych nie nadaje się do ochrony przed pszczołami. Zapytaj dostawców o rękawice ochronne w dziecięcych rozmiarach. Nie ma żadnych reguł dotyczących minimalnego wieku dziecka, które zapoznaje się z pszczelarstwem. Zaczynaj powoli, od niewielkich kroków. Na początku możesz dać dziecku wypróbować nowy podkurzacz albo przymierzyć kapelusz z maską. Jeżeli masz możliwość, ubierz je w strój ochronny i udaj się z nim na krótki spacer po pasiece bez otwierania uli. Następnym razem pokaż mu kolonię czerwiących robotnic lub niewielki rój, który dopiero co sprowadziłeś do ula. Przygotowanie dwóch ramek odkładu na kilka dni przed wizytą z młodymi uczniami będzie o wiele mniej stresujące niż manipulowanie dużą, w pełni zasiedloną kolonią.



RADA 13. *Pielegnij sąsiedzkie stosunki.*

☞ Gdy mowa o pszczelarstwie, z sąsiadami bywa podobnie jak z rodziną. Hodowców, którzy mają miłych i wyrozumiałych sąsiadów, czeka lekkie życie. Ewentualne konflikty mogą być jednak wyzwaniem, spodziewaj się napiętych sytuacji, choćby sporadycznie. Stając w obronie osób niezwiązanych z pszczelarstwem, należy zaznaczyć, że z ich punktu widzenia pszczoły mogą uchodzić za szkodniki. Nie ma sposobu na powstrzymanie ich przed eksploracją ogrodu sąsiadów. Zdarza się, że rój ucieknie na teren należący do sąsiada. Niektórzy pszczelarze skarżą się, że ich pszczoły wypróżniają się na budynki i auta. To prawda, że podmiejskie pszczoły miodne są pożyteczne, ponieważ zapylają rośliny, ale owady te mają też nieco mniej pożądane cechy, które sąsiedzi muszą cierpliwie znosić. Typowemu pszczelarzowi zdarza się pozyskać więcej miodu, niż sam potrzebuje. Podarowanie słoika sąsiadowi może przynieść korzyści. Szanuj sąsiadów i dbaj, aby twoje pszczoły też były wzorowymi sąsiadami.

RADA 14. *Uważaj na granice posesji.*

☞ O ile to możliwe, trzymaj ule z daleka od granic swojej posesji. Problem ten dotyczy w większym stopniu miasta niż wsi. Wysokie płoty i naturalne bariery w postaci drzew i żywopłotów sprawiają, że pszczoły szybko wzbijają się wysoko w powietrze. Jeżeli pomalujesz ule na kolor inny niż biały, sąsiadom będzie łatwiej je zauważyć.



*Sięgnij po
więcej!*



 www.wydawnictwokobiece.pl

 [kobiece](https://www.facebook.com/kobiece)

 [wydawnictwo.kobiece](https://www.instagram.com/wydawnictwo.kobiece)